



คู่มือการปฏิบัติงาน

ฝ่ายก่อสร้างและฝ่ายควบคุมอาคาร



ของกองช่าง

องค์การบริหารส่วนตำบลชลคราม

อำเภอดอนสัก จังหวัดสุราษฎร์ธานี

คำนำ

กองช่าง องค์การบริหารส่วนตำบลชลคราม มีหน้าที่เกี่ยวกับงานสำรวจ ออกแบบ การจัดทำข้อมูล ด้านวิศวกรรม การจัดเก็บ และการทดสอบคุณภาพวัสดุ งานออกแบบและเขียนแบบ การตรวจสอบการก่อสร้าง งานควบคุมอาคารตามระเบียบ กฎหมาย งานแผนปฏิบัติงานการก่อสร้างและซ่อมบำรุง การควบคุม การก่อสร้างและการซ่อมบำรุง แผนงานวิศวกรรมเครื่องจักรกล การรวบรวมประวัติติดตามควบคุมการ ปฏิบัติงานเครื่องจักรกล การควบคุม การบำรุงรักษาเครื่องจักรกลและยานพาหนะงานเกี่ยวกับแผนงาน ควบคุม เก็บรักษา การเบิกจ่ายวัสดุ อะไหล่ น้ำมันเชื้อเพลิง และงานอื่นๆ ที่เกี่ยวข้องและที่ได้รับมอบหมาย ได้ จัดทำคู่มือปฏิบัติงานด้านต่างๆ ภายในกองช่างขึ้น เพื่อให้บุคลากรที่ปฏิบัติงานและผู้ที่เกี่ยวข้องได้ใช้เป็น แนวทางในการปฏิบัติงานร่วมกันให้เกิดความถูกต้อง และรวดเร็วในการทำงาน โดยผู้ปฏิบัติหน้าที่หรือผู้ที่ได้รับ มอบหมายสามารถปฏิบัติแทนกันได้ หากข้อความของคู่มือมีความผิดพลาดประการใด หรือหากมีข้อเสนอแนะ ที่จะเป็นประโยชน์ต่อการปรับปรุงคู่มือการปฏิบัติงานขออภัยไว้ด้วยความยินดี และพร้อมที่จะปรับปรุงแก้ไข เพื่อความถูกต้องสมบูรณ์ต่อไป

กองช่าง

องค์การบริหารส่วนตำบลชลคราม

สารบัญ

เนื้อหา	หน้า
บทนำ	
ข้อมูลทั่วไป	๔
ฝ่ายก่อสร้าง	๔-๕
ฝ่ายออกแบบควบคุมอาคาร	๕-๖
ขอบเขต	๖
กรอบแนวคิด	๖
คำจำกัดความ	๗
โครงสร้างของกองช่าง องค์การบริหารส่วนตำบลชลคราม	๘
คู่มือการปฏิบัติงานฝ่ายก่อสร้างและฝ่ายควบคุมอาคาร	
งานก่อสร้าง/แผนผังขั้นตอนการดำเนินโครงการ	๙
แผนผังขั้นตอน (ต่อ)	๑๐
งานสาธารณูปโภค	๑๑
งานออกแบบและควบคุมอาคาร	๑๑
แผนผังขั้นตอนการขออนุญาตก่อสร้าง,ต่อเติม,รีดถอนอาคาร	๑๒
งานผังเมือง	๑๓
แผนผังขั้นตอนการระวางชี้แนวเขต	๑๔

เอกสารอ้างอิง

พระราชบัญญัติควบคุมอาคาร (ฉบับที่ ๕) พ.ศ. ๒๕๕๘
เว็บไซต์กรมโยธาธิการและผังเมือง <http://www.dpt.go.th/>

ส่วนที่ ๑

บทนำ

ข้อมูลทั่วไป

กองช่าง องค์การบริหารส่วนตำบลชลคราม มีหน้าที่เกี่ยวกับงานสำรวจ ออกแบบ การจัดทำข้อมูลด้านวิศวกรรม การจัดเก็บ และการทดสอบคุณภาพวัสดุ งานออกแบบและเขียนแบบ การตรวจสอบการก่อสร้าง งานควบคุมอาคารตามระเบียบ กฎหมาย งานแผนปฏิบัติงานการก่อสร้างและซ่อมบำรุง การควบคุมการก่อสร้างและการซ่อมบำรุง แผนงานวิศวกรรมเครื่องจักรกล การรวบรวมประวัติติดตามควบคุมการปฏิบัติงานเครื่องจักรกล การควบคุม การบำรุงรักษาเครื่องจักรกลและยานพาหนะงานเกี่ยวกับแผนงานควบคุม เก็บรักษา การเบิกจ่ายวัสดุ อะไหล่ น้ำมันเชื้อเพลิง และงานอื่นๆ ที่เกี่ยวข้องและที่ได้รับมอบหมาย แบ่งส่วนราชการภายในออกเป็น ๒ ฝ่าย ประกอบด้วย

๑. ฝ่ายก่อสร้าง

- งานก่อสร้าง
- งานสาธารณูปโภค

๒. ฝ่ายออกแบบและควบคุมอาคาร

- งานออกแบบและควบคุมอาคาร
- งานผังเมือง

๑. ฝ่ายก่อสร้าง มีหน้าที่ควบคุมดูแลรับผิดชอบการปฏิบัติงานในหน้าที่ของงานก่อสร้าง และงานสาธารณูปโภคให้เป็นไปตามกฎหมาย

๑.๑ งานก่อสร้าง มีหน้าที่เกี่ยวกับ

๑. งานก่อสร้างและบูรณะถนน
๒. งานก่อสร้างและบูรณะสภาพและโครงการพิเศษ
๓. งานระบบข้อมูลและแผนที่เส้นทางคมนาคม
๔. งานบำรุงรักษาเครื่องจักรกลและยานพาหนะ
๕. งานสถาปัตยกรรมและมัณฑลศิลป์งานวิศวกรรม
๖. งานประมาณการค่าโครงการ
๗. งานควบคุมก่อสร้างอาคาร
๘. งานบริการข้อมูลและหลักเกณฑ์
๙. งานสำรวจพื้นที่
๑๐. งานวางผังพัฒนาเมือง
๑๑. งานควบคุมทางผังเมือง
๑๒. งานจัดรูปที่ดินและฟื้นฟูเมือง
๑๓. งานอื่นๆที่เกี่ยวข้องหรือได้รับมอบหมาย

๑.๒ งานสาธารณูปโภค มีหน้าที่เกี่ยวกับ

๑. งานด้านการก่อสร้างอาคาร ถนน สะพาน ทางเท้า และสิ่งติดตั้งอื่น ๆ
๒. งานวางโครงการและควบคุมการก่อสร้าง
๓. งานซ่อมบำรุงรักษาอาคาร ถนน สะพาน ทางเท้า
๔. งานควบคุมดูแลอาคารสถานที่
๕. งานให้คำปรึกษาแนะนำหรือตรวจสอบเกี่ยวกับงานก่อสร้าง
๖. งานควบคุมพัสดุ งานด้านโยธา
๗. งานประมาณราคา งานซ่อมบำรุงรักษา
๘. งานอื่นๆ ที่เกี่ยวข้องหรือได้รับมอบหมาย

๒. ฝ่ายออกแบบควบคุมอาคาร มีหน้าที่ควบคุมดูแลรับผิดชอบการปฏิบัติงานในหน้าที่ของงานการออกแบบควบคุมอาคาร วางผังการก่อสร้างให้ถูกต้องเป็นไปตามกฎหมาย

๒.๑ งานออกแบบควบคุมอาคาร มีหน้าที่ความรับผิดชอบเกี่ยวกับ

๑. งานประมาณราคา
๒. งานควบคุมการก่อสร้าง
๓. งานบริการข้อมูลและหลักเกณฑ์
๔. งานออกแบบ
๕. ปฏิบัติหน้าที่อื่นๆ ตามที่ได้รับมอบหมาย

๒.๒ งานผังเมือง มีหน้าที่ความรับผิดชอบเกี่ยวกับ

๑. สำรวจแผนที่ การกำหนด/การวางผังพัฒนาเมือง งานควบคุมทางผังเมือง
๒. งานจัดรูปที่ดินและฟื้นฟูเมือง กำหนดแนวเขตที่สาธารณะเพื่อขอการครองสิทธิ์ในที่ดินสาธารณะ การบุกรุกที่ดินในที่สาธารณะร่วมกับสำนักงานที่ดินฯ
๓. งานจัดรูปที่ดินและฟื้นฟูเมือง กำหนดแนวเขตที่สาธารณะเพื่อขอการครองสิทธิ์ในที่ดินสาธารณะ การบุกรุกที่ดินให้เป็นที่สาธารณะ ดูแลตรวจสอบที่สาธารณะ สิ่งสาธารณูปการ เช่น ถนน ทางเท้า คันดิน สะพาน ท่อระบายน้ำ
๔. การตรวจสอบการขอใช้ที่สาธารณะการครองสิทธิ์ในที่สาธารณะ ขออนุญาตเชื่อมต่อทางสาธารณะ การดำเนินคดีกับผู้บุกรุกที่สาธารณะ การดูแลตรวจสอบรักษาที่สาธารณะ/สิ่งสาธารณูปการ เช่น ถนน ทางเท้า คันดิน สะพาน ท่อระบายน้ำ
๕. งานสำรวจ ออกแบบ เขียนแบบต่างๆ งานการก่อสร้าง โดยได้รับอนุญาต ตาม พ.ร.บ. ควบคุมอาคาร พ.ศ. ๒๕๒๒ แก้ไขเพิ่มเติมฯ ตลอดจนกฎหมายอื่นๆ
๖. งานอื่นๆ ที่ได้รับมอบหมายจากผู้บังคับบัญชา

วัตถุประสงค์

การจัดทำคู่มือการปฏิบัติงานของกองช่าง เป็นเครื่องมือที่สำคัญอย่างยิ่งในการทำงาน ทั้งระดับหัวหน้างานและปฏิบัติงาน ซึ่งเป็นการจัดทำรายละเอียดของการทำงานในหน่วยงานนั้นๆ อย่างเป็นระบบและครบถ้วน สามารถนำไปใช้ประโยชน์ได้หลายประการ เช่น การสอนงาน การตรวจสอบการทำงาน การควบคุมงาน การติดตามงาน และการประเมินผลการปฏิบัติงาน ทั้งนี้ องค์การบริหารส่วนตำบลชลคราม มีวัตถุประสงค์ดังนี้

๑. เพื่อให้ข้าราชการและพนักงานจ้างตามภารกิจกองช่าง มีคู่มือการปฏิบัติงานที่ชัดเจน เป็นลายลักษณ์อักษร ซึ่งแสดงรายละเอียดขั้นตอนการปฏิบัติงานของกิจกรรม/กระบวนการต่างๆ ของกองช่าง

๒. เพื่อเป็นการสร้างมาตรฐานการปฏิบัติงาน ซึ่งจะช่วยให้การทำงานของกองช่างได้มาตรฐานเป็นไปตามเป้าหมาย ได้ผลผลิตหรือการบริการที่มีคุณภาพ รวดเร็ว ทันตามกำหนดเวลา มีการทำงานอย่างปลอดภัย บรรลุข้อกำหนดที่สำคัญของกระบวนการ

ขอบเขต

การจัดทำคู่มือการปฏิบัติงานกองช่าง ประกอบด้วยภารกิจที่ปฏิบัติและหน้าที่รับผิดชอบต่างๆ ภายในกองช่าง เกี่ยวกับงานควบคุมอาคาร ขอบเขตของคู่มือการปฏิบัติงานของกองช่างนี้ เพื่อให้ผู้ปฏิบัติงานสามารถใช้เป็นคู่มือการทำงานให้บรรลุเป้าหมาย ปฏิบัติงานได้ถูกต้อง รวดเร็ว และมีประสิทธิภาพเป็นไปตามแนวทางเดียวกัน

กรอบแนวคิด

องค์การบริหารส่วนตำบลชลคราม เป็นหน่วยงานราชการส่วนท้องถิ่นขนาดเล็ก มีประชากรอาศัยอยู่พอสมควร เป็นศูนย์กลางความเจริญทั้งด้านการเกษตร เศรษฐกิจสังคม กองช่างองค์การบริหารส่วนตำบลชลคราม เป็นหน่วยงานที่ให้บริการทุกด้าน งานควบคุมอาคาร ผู้บริหารองค์การบริหารส่วนตำบลชลครามมีนโยบายต้องการพัฒนาให้ตำบลชลครามเป็นตำบลที่น่าอยู่ มีสาธารณูปโภคครบถ้วนสมบูรณ์ มีสภาพแวดล้อมที่สะอาด มีระเบียบเรียบร้อยสวยงาม ประชาชนได้รับความสะดวก มีคุณภาพชีวิตที่ดี ซึ่งรวมถึงการบริการที่ดี เป็นองค์กรที่มีการบริหารจัดการที่ดีที่สุด การจัดทำคู่มือการปฏิบัติงาน กองช่างองค์การบริหารส่วนตำบลชลคราม เพื่อเจ้าหน้าที่จะได้ใช้เป็นคู่มือในการปฏิบัติงานได้อย่างถูกต้อง รวดเร็ว ให้ประชาชนมีความพึงพอใจ และมีประสิทธิภาพ เป็นมาตรฐานเดียวกัน ดังนี้

ผู้รับบริการ	ความต้องการ/ความคาดหวัง
ประชาชนและผู้ประกอบการในพื้นที่ตำบลชลคราม	ได้รับความสะดวก รวดเร็ว ในการรับบริการ
ผู้มีส่วนได้ส่วนเสีย	ความต้องการ/ความคาดหวัง
ประชาชนและผู้ประกอบการในพื้นที่ตำบลชลคราม	ประชาชนและผู้ประกอบการได้รับความพึงพอใจในการรับบริการ
องค์การบริหารส่วนตำบลชลคราม	องค์การบริหารส่วนตำบลชลครามสามารถจัดเก็บค่าธรรมเนียม สามารถควบคุม ตรวจสอบและทราบจำนวนสิ่งปลูกสร้าง

คำจำกัดความ

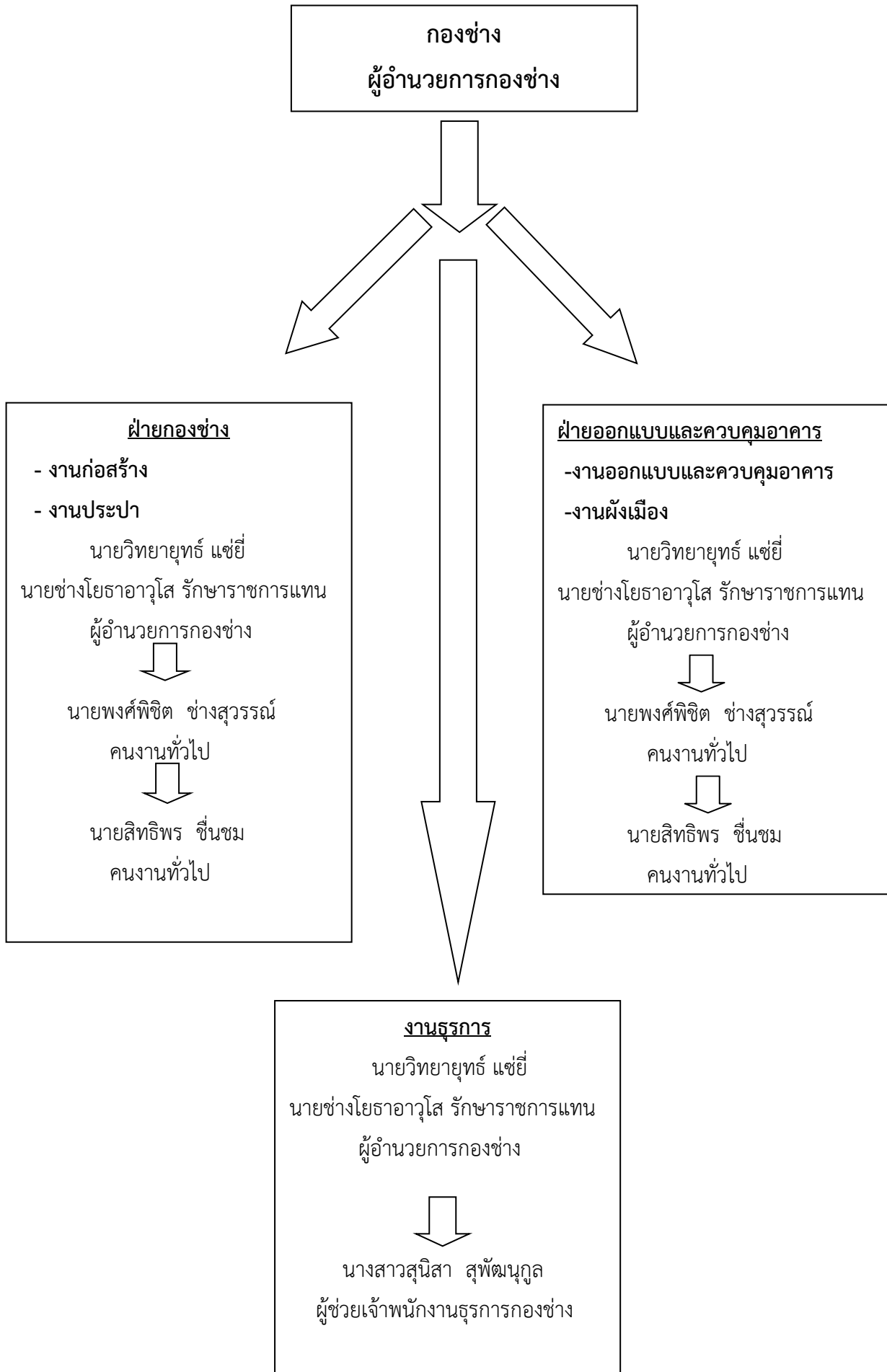
กองช่าง คือ ส่วนราชการในสังกัดองค์การบริหารส่วนตำบลชลคราม

นายกองค์การบริหารส่วนตำบล คือ เจ้าพนักงานท้องถิ่น ตามกฎหมายควบคุมอาคาร

ปลัดองค์การบริหารส่วนตำบล คือ ผู้ตรวจสอบการปฏิบัติงานให้เป็นไปตามกฎหมายที่เกี่ยวข้องกับงานควบคุมอาคาร

ผู้อำนวยการกองช่าง คือ ผู้กำกับดูแลการปฏิบัติงานให้เป็นไปตามกฎหมายที่เกี่ยวข้องกับงานควบคุมอาคาร

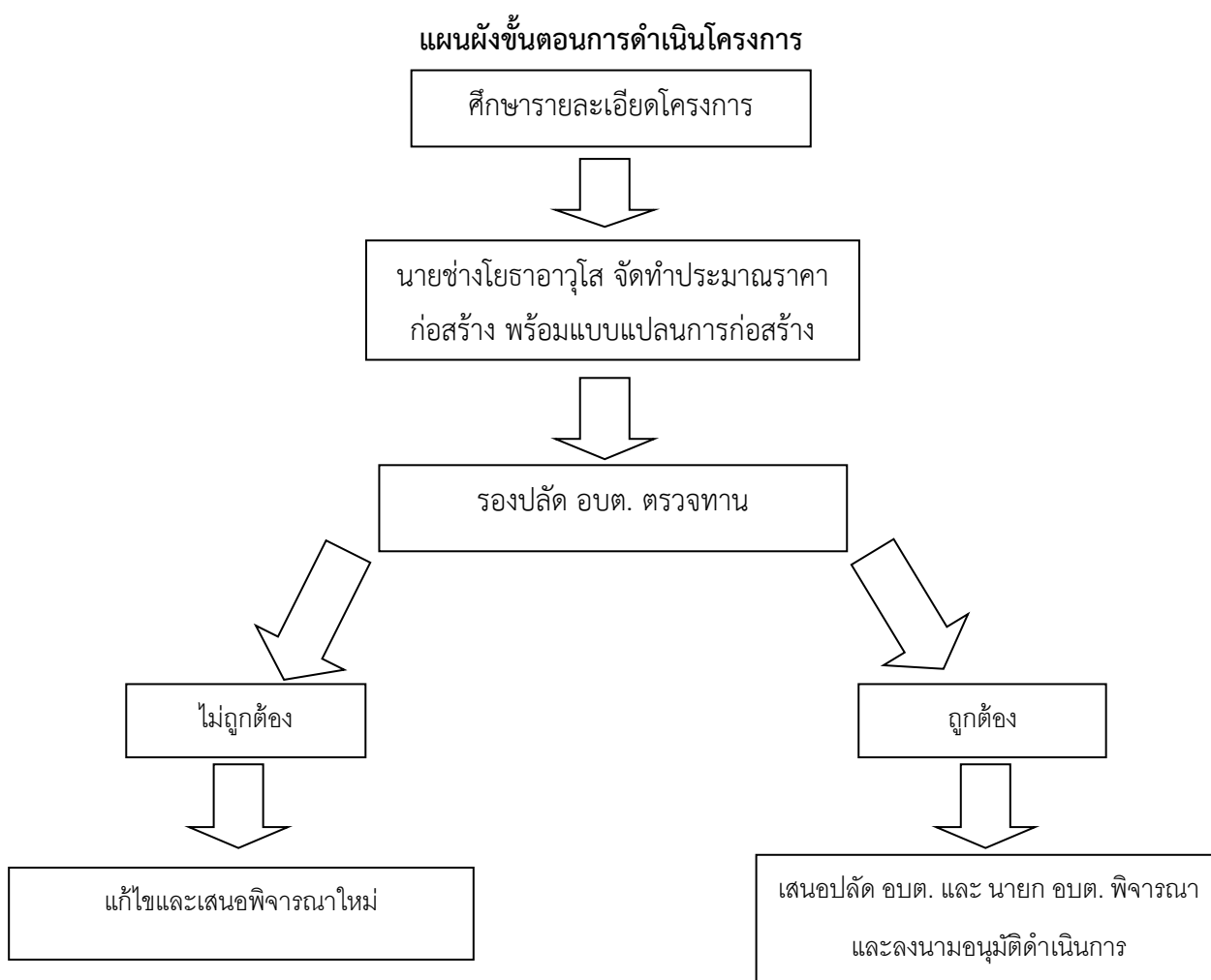
โครงสร้างของกองช่าง องค์การบริหารส่วนตำบลชลคราม



๑. งานก่อสร้าง

ขั้นตอนการดำเนินงานก่อสร้าง

๑. ศึกษารายละเอียดโครงการที่ผ่านการพิจารณาอนุมัติงบประมาณประเภทต่างๆ
๒. จัดทำประมาณราคากลาง โดยศึกษาราคาวัสดุก่อสร้างที่ใกล้เคียงกับปัจจุบันมากที่สุด (ไม่เกิน ๑ เดือน) จากสำนักดัชนีเศรษฐกิจการค้า กระทรวงพาณิชย์ (<http://www.price.moc.go.th>) หรือราคาในพื้นที่จังหวัดอุบลราชธานี
๓. นายช่างโยธาอาวุโส รักษาราชการแทน ผู้อำนวยการกองช่าง ตรวจสอบและเสนอ รองปลัดองค์การบริหารส่วนตำบลชลคราม ตรวจสอบรายละเอียดใบประมาณราคา และแบบแปลน
๔. เสนอปลัด อบต. และ นายก อบต. พิจารณาและลงนามอนุมัติดำเนินโครงการ



แผนผังขั้นตอน (ต่อ)

คัดลอกสำเนาเอกสารประมาณราคา พร้อม
แบบแปลนก่อสร้าง ให้กองคลังดำเนินการ
จัดซื้อจัดจ้าง ตามระเบียบกระทรวงมหาดไทย

ช่างผู้ควบคุมงานลงพื้นที่ก่อสร้าง เพื่อควบคุมการ
ปฏิบัติงานของผู้รับจ้างให้เป็นไปตามแบบแปลนที่
กำหนด พร้อมทั้งจัดทำบันทึกการควบคุมงานทุกวัน

รายงานปัญหาและ
อุปสรรคให้ผู้บังคับ
บัญชาทราบ

รายงานผลการดำเนินโครงการให้ ปลัด อบต./
นายก อบต. ทราบ เมื่อโครงการก่อสร้างแล้ว

สรุปผลการดำเนินโครงการ
ก่อสร้างรายไตรมาส รายงาน
ปลัด อบต./นายก อบต. ทราบ

๒. งานสาธารณูปโภค

- งานประสานสาธารณูปโภค
- งานไฟฟ้าสาธารณะ
- งานระบายน้ำ
- งานการบำรุงรักษาคูคลอง ท่อระบายน้ำ
- งานสำรวจพื้นที่เพื่อจัดทำแผนที่และโครงการป้องกันน้ำท่วมขัง แผนบำรุงรักษาคูคลองสาธารณะ การแก้ไขเรื่องร้องเรียนเกี่ยวกับปัญหาน้ำท่วมขัง การระบายน้ำและจัดตั้งงบประมาณขุดลอกคูคลอง คูน้ำ
- งานอื่นๆ ที่เกี่ยวข้องหรือได้รับมอบหมาย

ผู้รับบริการ	ความต้องการ/ความคาดหวัง
ประชาชนในพื้นที่ตำบลชลคราม หน่วยงานราชการในตำบลชลคราม	มีระบบสาธารณูปโภคอย่างสมบูรณ์
ผู้มีส่วนได้ส่วนเสีย	ความต้องการ/ความคาดหวัง
ประชาชนในพื้นที่ตำบลชลคราม หน่วยงานราชการในตำบลชลคราม	มีระบบสาธารณูปโภคอย่างสมบูรณ์

ขั้นตอนการดำเนินงานติดตั้ง/ซ่อมแซมโคมโไฟฟ้าสาธารณะ

- กรอกแบบคำร้อง ณ ที่ทำการองค์การบริหารส่วนตำบลชลครามหรือที่ทำการผู้ใหญ่บ้าน/สมาชิก อบต.
- ส่งคำร้อง ณ ที่ทำการองค์การบริหารส่วนตำบลชลคราม
- เจ้าพนักงานธุรการลงรับเรื่อง และเสนอต่อปลัด อบต., นายก อบต. พิจารณานุมัติ
- ดำเนินการตามคำร้องขอที่ผ่านการพิจารณาอนุมัติเรียบร้อยแล้ว

๓. งานออกแบบและควบคุมอาคาร

- งานประมาณราคา
- งานควบคุมการก่อสร้างอาคาร
- งานออกแบบและบริการข้อมูล
- งานสถาปัตยกรรมและมัณฑศิลป์ งานวิศวกรรม
- งานออกแบบ งานก่อสร้างที่มีผู้ยื่นขออนุญาตก่อสร้างอาคารทุกประเภทที่ได้รับอนุญาตจากเจ้าพนักงานท้องถิ่น ให้ก่อสร้างถูกต้องตามแบบที่รับอนุญาตการประมาณราคา ร่วมพิจารณากำหนดวางแผนงานงบประมาณ
- งานอื่นที่เกี่ยวข้องที่ได้รับมอบหมาย

ผู้บริหาร	ความต้องการ/ความคาดหวัง
ประชาชนในพื้นที่ตำบลชลครามหน่วยงานราชการในตำบลชลคราม	ความถูกต้อง รวดเร็ว
ผู้มีส่วนได้ส่วนเสีย	ความต้องการ/ความคาดหวัง
ประชาชนในพื้นที่ตำบลชลครามหน่วยงานราชการในตำบลชลคราม	ความถูกต้อง รวดเร็ว

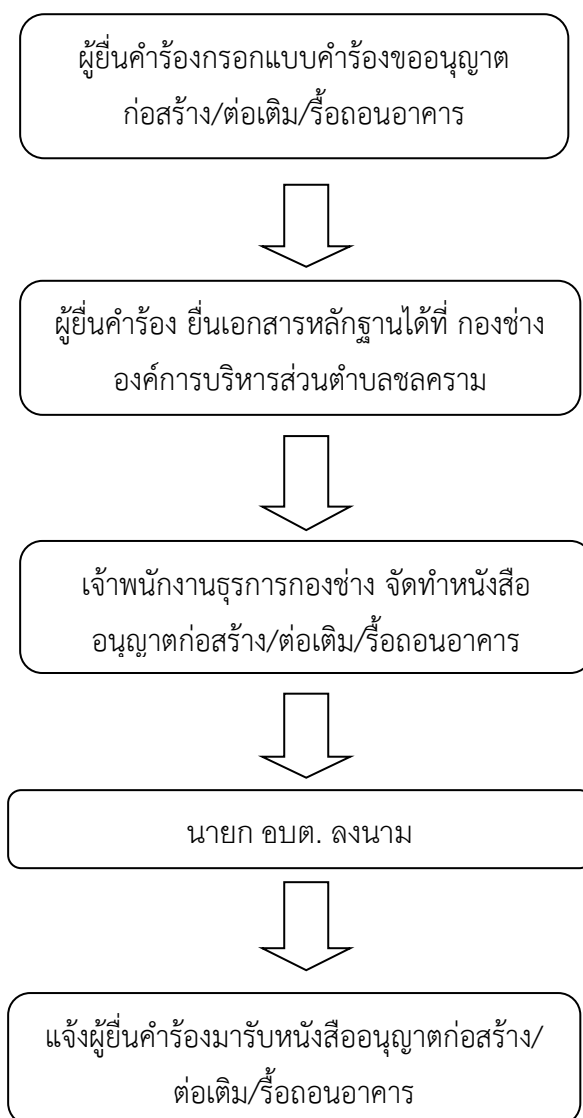
ขั้นตอนการดำเนินงานขออนุญาตก่อสร้าง/ต่อเติม/รื้อถอนอาคาร

๑. ผู้ยื่นคำร้อง ขอรับแบบฟอร์มการยื่นคำร้องได้ ณ ที่ทำการองค์การบริหารส่วนตำบลชลคราม
๒. ผู้ยื่นคำร้องนำแบบคำร้องขออนุญาตก่อสร้าง/ต่อเติม/รื้อถอนอาคาร (แบบ ข.๑) พร้อมหลักฐานยื่นต่อเจ้าพนักงานธุรการกองช่าง อบต.ชลคราม เพื่อจัดทำหนังสืออนุญาตก่อสร้างอาคาร (อ.๑)

หลักฐาน

- สำเนาบัตรประจำตัวประชาชน ๑ ฉบับ
 - สำเนาทะเบียนบ้าน ๑ ฉบับ
 - สำเนาโฉนดที่ดิน หรือเอกสารสิทธิ์ ๑ ฉบับ
๓. เจ้าพนักงานธุรการเสนอนายก อบต. ลงนาม (กรณีนายก อบต. ไม่อยู่ประจำสำนักงาน หรือติดภารกิจ ใช้ระยะเวลาประมาณ ๑-๔ วัน)
๔. ติดต่อผู้ยื่นคำร้องมารับหนังสืออนุญาตก่อสร้าง/ต่อเติม/รื้อถอนอาคาร

แผนผังขั้นตอนการขออนุญาตก่อสร้าง ต่อเติม รื้อถอนอาคาร



๔.งานผังเมือง

- งานสำรวจและแผนที่
- งานวางผังพัฒนาเมือง
- งานควบคุมทางผังเมือง
- งานจัดรูปที่ดินและฟื้นฟูเมือง กำหนดแนวเขตที่สาธารณะเพื่อการขอครอบครองสิทธิ์ในที่สาธารณะ การบุกรุกที่ดินให้เป็นที่สาธารณะ ดูแลตรวจสอบที่สาธารณะสิ่งสาธารณูปการ เช่น ถนน ทางเท้า คันดิน สะพาน ท่อระบายน้ำ
- งานอื่นที่เกี่ยวข้องหรือได้รับมอบหมาย

ผู้รับบริการ	ความต้องการ/ความคาดหวัง
ประชาชนในพื้นที่ตำบลชลครามหน่วยงานราชการในตำบลชลคราม	มีที่ทำกินและที่อยู่อาศัยมีขอบเขตพื้นที่ชัดเจน
ผู้มีส่วนได้ส่วนเสีย	ความต้องการ/ความคาดหวัง
ประชาชนในพื้นที่ตำบลชลครามหน่วยงานราชการในตำบลชลคราม	มีที่ดินทำกินและที่อยู่อาศัย

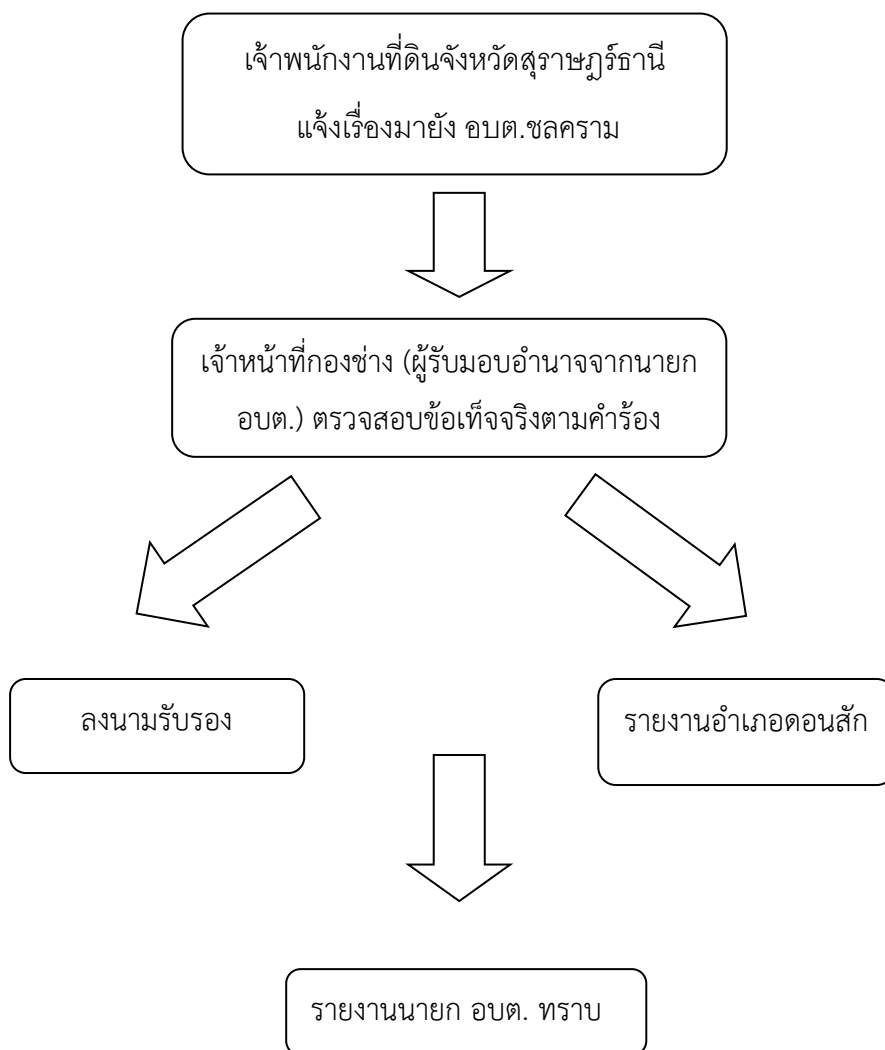
ระเบียบ/กฎหมายที่เกี่ยวข้อง

พระราชบัญญัติสภาพัฒนาการและองค์การบริหารส่วนตำบล พ.ศ.๒๕๓๗ แก้ไขเพิ่มเติมถึงฉบับที่ ๖ พ.ศ. ๒๕๕๒ มาตรา ๒๓

ขั้นตอนการดำเนินการชี้ระวางแนวเขต/การรับรองแนวเขต

- ๑.เจ้าของที่ดินติดต่อเพื่อขอรังวัดที่ดิน
- ๒.เจ้าพนักงานที่ดินจังหวัดสุราษฎร์ธานี แจ้งเรื่องมายังองค์การบริหารส่วนตำบลชลคราม
- ๓.นายก อบต. มอบอำนาจเจ้าหน้าที่กองช่างดำเนินการตรวจสอบข้อเท็จจริง
- ๔.กรณีไม่มีการรุกล้ำที่สาธารณประโยชน์ เจ้าพนักงานท้องถิ่นหรือผู้รับมอบอำนาจลงนามรับรอง
- ๕.กรณีมีการรุกล้ำที่สาธารณประโยชน์ ประสานความร่วมมือไปยังสำนักงานที่ดินจังหวัดสุราษฎร์ธานี

แผนผังขั้นตอนการชี้ระวางแนวเขต/การรับรองแนวเขต



การรายงานผล

- ๑.งานก่อสร้าง รายงานผลการดำเนินงานทุกไตรมาส
- ๒.งานออกแบบควบคุมอาคาร รายงานสรุปผลการดำเนินงานทุกเดือน
- ๓.งานสาธารณูปโภค รายงานสรุปผลการดำเนินงานทุกไตรมาส หรือรายงานทันทีกรณีเกิดข้อร้องเรียนเร่งด่วน
- ๔.งานผังเมือง รายงานสรุปผลการดำเนินงานทุกไตรมาส หรือรายงานทันทีกรณีเกิดข้อร้องเรียน

