



แผนแม่บท เทคโนโลยีสารสนเทศ

IT Master Plan
ประจำปี พ.ศ. 2565 - 2569



องค์การบริหารส่วนตำบลชลคราม

อำเภอดอนสัก จังหวัดสุราษฎร์ธานี

Ins. 077-347001



คำนำ

องค์การบริหารส่วนตำบลชลครามมีความตระหนักต่อความสำคัญของการพัฒนาเทคโนโลยีสารสนเทศเนื่องจากเป็นเครื่องมือของฝ่ายบริหารที่จะใช้สื่อสารที่ดีกับผู้มีส่วนได้ส่วนเสียกับองค์การบริหารส่วนตำบลชลคราม ไม่ว่าจะเป็นการเชื่อมโยงข้อมูลกับส่วนราชการ การประชาสัมพันธ์สินค้าของตำบลรวมไปถึงการเข้าถึงข้อมูลข่าวสารที่ถูกต้องของประชาชนในตำบลชลครามและบุคคลทั่วไป

การจัดทำแผนแม่บท ๕ ปี ด้านการพัฒนาเทคโนโลยีสารสนเทศขององค์การบริหารส่วนตำบลชลคราม มีวัตถุประสงค์ที่สำคัญในการกำหนดกรอบ และทิศทางการพัฒนาด้านเทคโนโลยีสารสนเทศขององค์การบริหารส่วนตำบลชลคราม ได้ดำเนินการประชุมปฏิบัติการจัดทำยุทธศาสตร์ด้านการพัฒนาเทคโนโลยีสารสนเทศและการสื่อสาร โดยมีกลุ่มเป้าหมาย เป็นผู้บริหารสภาองค์กรบริหารส่วนตำบลชลคราม พนักงานส่วนตำบล พนักงานจ้างขององค์การบริหารส่วนตำบลชลคราม ผู้นำชุมชน และผู้มีส่วนได้เสียกับองค์การบริหารส่วนตำบลชลคราม มาร่วมกันกำหนดทิศทางในการวิเคราะห์จุดแข็ง จุดอ่อน โอกาสและอุปสรรค ได้ร่วมกันกำหนดยุทธศาสตร์กลยุทธ์มาตรการและแนวทางการดำเนินงานดังกล่าวขึ้น เพื่อเป็นทิศทาง กรอบแนวคิดและแนวทางในการพัฒนาเทคโนโลยีสารสนเทศโดยองค์การบริหารส่วนตำบลชลครามกระบวนการมีส่วนร่วมในเวทีการกำหนดแผนปฏิบัติการต่อไป อันจะเป็นเครื่องมือนำไปสู่เป้าหมายการปฏิบัติงานจะนำแผนยุทธศาสตร์ที่กำหนดขึ้นไปแสวงหาอย่างมีประสิทธิภาพที่ยั่งยืน

การจัดทำแผนแม่บท ๕ ปี ด้านการพัฒนาเทคโนโลยีสารสนเทศขององค์การบริหารส่วนตำบลชลครามที่ประสบความสำเร็จในครั้งนี้ ได้รับความร่วมมือด้วยดีจากฝ่ายการเมือง พนักงานส่วนตำบลและผู้นำชุมชนทุกฝ่ายที่ได้ร่วมมือกันจัดทำแผนแม่บทจนประสบความสำเร็จตามความมุ่งหมายทุกประการ

สำนักปลัด

องค์การบริหารส่วนตำบลชลคราม

สารบรรณ

	หน้า
บทที่ 1 บทนำ	1
บทที่ 2 การวิเคราะห์ SWOT	13
บทที่ 3 วิสัยทัศน์ พันธกิจ และยุทธศาสตร์ แผนแม่บทเทคโนโลยีสารสนเทศ	14
บทที่ 4 ยุทธศาสตร์การพัฒนาเทคโนโลยีสารสนเทศ	16
บทที่ 5 การบริหารจัดการและติดตามประเมินผล	18
บทที่ 6 ตัวชี้วัด	19

ภาคผนวก

- คำสั่งแต่งตั้งคณะกรรมการเทคโนโลยีสารสนเทศขององค์การบริหารส่วนตำบลชลคราม
- ประกาศใช้แผนแม่บทเทคโนโลยีสารสนเทศ

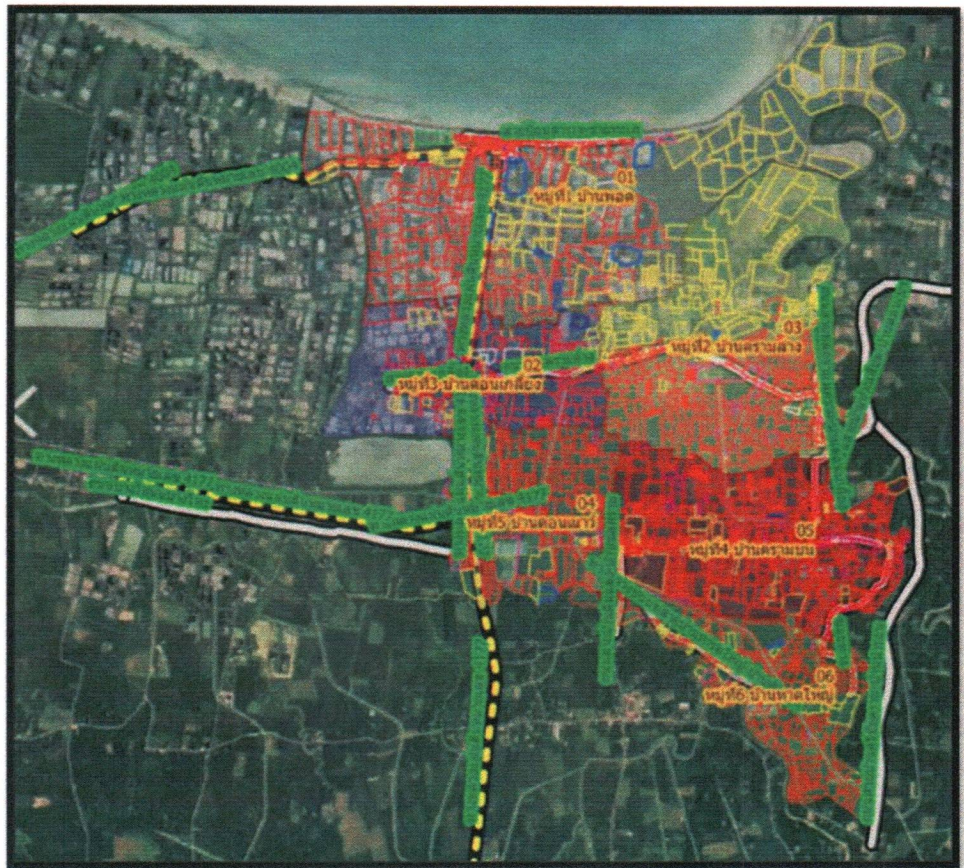
บทที่ ๑ บทนำ

๑. สภาพทั่วไปและข้อมูลพื้นฐาน

๑.๑ ที่ตั้งและอาณาเขตของตำบลชลคราม

องค์การบริหารส่วนตำบลชลคราม ตั้งอยู่หมู่ที่ ๔ ตำบลชลคราม อำเภอดอนสัก จังหวัดสุราษฎร์ธานี ตั้งอยู่ทางทิศตะวันตกของอำเภอดอนสัก มีระยะห่างจากอำเภอประมาณ ๑๘ กิโลเมตร พื้นที่บางส่วนติดบริเวณอ่าวไทยตอนล่าง มีพื้นที่ประมาณ ๒๕.๑ ตารางกิโลเมตร หรือ ๑๕,๖๘๗.๕ ไร่ โดยมีอาณาเขตติดต่อ ดังนี้

ทิศเหนือ	จด	อ่าวบ้านดอน
ทิศใต้	จด	ตำบลท่าอุแท อำเภอกาญจนดิษฐ์
ทิศตะวันออก	จด	ตำบลชลคราม
ทิศตะวันตก	จด	ตำบลท่าอุแทและตำบลท่าทอง อำเภอกาญจนดิษฐ์



รูปภาพ : แผนที่ตำบลชลคราม

๑.๒ ลักษณะภูมิประเทศ

ลักษณะภูมิประเทศขององค์การบริหารส่วนตำบลชลคราม เป็นพื้นที่ราบลุ่มเหมาะกับการทำการเกษตร เป็นพื้นที่รับน้ำจากคลองท่าทอง ซึ่งไหลมาจากตำบลท่าอุแท และตำบลท่าทองใหม่ อำเภอกาญจนดิษฐ์ จังหวัดสุราษฎร์ธานี ทำให้พื้นที่หมู่ที่ ๖ ของตำบลชลคราม ประสบกับปัญหาน้ำท่วมเป็นประจำทุกปี

๑.๓ ลักษณะภูมิอากาศ

ลักษณะภูมิอากาศ (ปี ๒๕๕๙ - ๒๕๖๓)

๑) อุณหภูมิเฉลี่ย

- อุณหภูมิสูงสุด ๓๔.๐๐ องศาเซลเซียส
- ต่ำสุด ๒๓.๐๐ องศาเซลเซียส

๒) ปริมาณน้ำฝนเฉลี่ย (ปี ๒๕๖๒)

- ปริมาณน้ำฝนเฉลี่ย เดือน มี.ค. - มิ.ย. ๑๒.๔๓ มม.
- ปริมาณน้ำฝนเฉลี่ย เดือน ก.ค. - ต.ค. ๑๘.๓๔ มม.
- ปริมาณน้ำฝนเฉลี่ย เดือน พ.ย. - ก.พ. ๑๑.๒๐ มม.

๓) ปริมาณน้ำฝนระหว่างปี ๒๕๖๒ - ๒๕๖๔

- ปริมาณน้ำฝนสูงสุด

๑.๔ เขตการปกครอง

ตำบลชลคราม มีจำนวน ๖ หมู่บ้าน ดังนี้

- หมู่ที่ ๑ บ้านพอด
- หมู่ที่ ๒ บ้านครามล่าง
- หมู่ที่ ๓ บ้านดอนเกลี้ยง
- หมู่ที่ ๔ บ้านครามบน
- หมู่ที่ ๕ บ้านดอนเนา
- หมู่ที่ ๖ บ้านหาดใหญ่

มีพื้นที่ทั้งหมดจำนวน ๒๕.๑ ตารางกิโลเมตร

ห่างจากกรุงเทพฯ ประมาณ ๖๘๗ กิโลเมตร

ห่างจากที่ว่าการอำเภอดอนสัก ประมาณ ๒๐ กิโลเมตร

ห่างจากศาลากลางจังหวัดประมาณ ๔๕ กิโลเมตร

๑.๕ ประชากร

จำนวนหมู่บ้านในเขตองค์การบริหารส่วนตำบล มีจำนวน ๖ หมู่บ้าน มีประชากรทั้งสิ้น ๒,๒๐๗ คน แยกเป็นชาย ๑,๐๘๙ คน หญิง ๑,๑๑๘ คน มีจำนวนหลังคาเรือทั้งสิ้น ๑,๑๑๕ หลังคาเรือน ประชากรแยกเป็นรายหมู่บ้านได้ ดังนี้

หมู่ที่	ชื่อหมู่บ้าน	จำนวนครัวเรือน	จำนวนประชากร		รวม ประชากร (ช/ญ)
			ชาย	หญิง	
๑	บ้านพอด	๓๘๗	๓๑๓	๓๒๐	๖๓๓
๒	บ้านครามล่าง	๑๔๙	๑๓๓	๑๒๔	๒๕๗
๓	บ้านดอนเกลี้ยง	๙๙	๙๔	๙๖	๑๙๐
๔	บ้านครามบน	๑๗๕	๑๘๒	๒๐๔	๓๘๖
๕	บ้านดอนเนา	๑๕๐	๑๗๑	๑๕๙	๓๓๐
๖	บ้านหาดใหญ่	๑๕๕	๑๙๖	๒๑๕	๔๑๑
รวมทั้งสิ้น		๑,๑๑๕	๑,๐๘๙	๑,๑๑๘	๒,๒๐๗

ที่มา : สำนักทะเบียนอำเภอดอนสัก ข้อมูล ๒๘ เมษายน ๒๕๖๔

๑.๖ การศึกษา

สถานศึกษาที่อยู่ในเขตความรับผิดชอบ

- ๑) ศูนย์พัฒนาเด็กเล็กบ้านคราม (ระดับก่อนศึกษา)
- ๒) ศูนย์พัฒนาเด็กเล็กบ้านพอด (ระดับก่อนศึกษา)

สถานศึกษาที่อยู่ในพื้นที่

- ๑) โรงเรียนวัดชลคราม (ระดับปฐมศึกษา)
- ๒) โรงเรียนวัดนทีพัฒนาราม (ระดับปฐมศึกษา)

๑.๗ สาธารณสุข

ศูนย์บริการสาธารณสุข จำนวน ๒ แห่ง

- ๑) โรงพยาบาลส่งเสริมสุขภาพตำบลบ้านชลคราม หมู่ที่ ๕
- ๒) โรงพยาบาลส่งเสริมสุขภาพตำบลบ้านคราม หมู่ที่ ๔

โรคติดต่ออันตราย (ตามพระราชบัญญัติโรคติดต่อ พ.ศ. ๒๕๕๘)

เมื่อเดือนธันวาคม ๒๕๖๒ ได้เกิดการระบาดของโรคติดต่อทางเดินหายใจจากไวรัสโคโรนาสายพันธุ์ใหม่ที่เมืองอู่ฮั่น มณฑลหูเป่ย์ ประเทศจีน เชื่อว่าไวรัสชนิดนี้เกิดขึ้นตามธรรมชาติและมีต้นกำเนิดจากสัตว์ ยังไม่ทราบต้นกำเนิดแท้จริง แต่ในเดือนธันวาคม ๒๕๖๒ การแพร่กระจายการติดเชื้อเกิดขึ้นแทบทั้งหมดจากคนสู่คน ยืนยันแล้ว ๔๑ รายแรก ซึ่งตีพิมพ์ในเดอะแลนซีตเมื่อเดือนมกราคม ๒๕๖๓ เปิดเผยว่าวันเริ่มต้นอาการวันแรกสุดได้แก่วันที่ ๑ ธันวาคม ๒๕๖๒ สิ่งพิมพ์เผยแพร่อย่างเป็นทางการจาก WHO รายงานว่าอาการเริ่มต้นเร็วที่สุดคือวันที่ ๘ ธันวาคม ๒๕๖๒ WHO และทางการจีนยืนยันการติดต่อจากคนสู่คนในวันที่ ๒๐ มกราคม ๒๕๖๓ เชื้อไวรัสโคโรนาสายพันธุ์ใหม่ ๒๐๑๙ อยู่ในตระกูลเดียวกับไวรัสที่ก่อให้เกิดโรคซาร์ส โดยทำให้เกิดโรคปอดอักเสบ และแพร่ระบาดมายังประเทศไทย นอกจากนี้ยังพบผู้ป่วยอีกหลายประเทศ ได้แก่ เกาหลีใต้ เขตการปกครองพิเศษ (ฮ่องกง ไต้หวัน มาเก๊า) สหรัฐอเมริกา ญี่ปุ่น ประเทศสิงคโปร์ มาเลเซีย เวียดนาม เป็นต้น มีแนวโน้มที่สูงขึ้น และในประเทศไทยพบผู้ป่วยเพิ่มขึ้นเรื่อยๆ ทำให้ต้องยกระดับศูนย์ปฏิบัติการภาวะฉุกเฉิน เป็นระดับ ๒ และยกเป็นระดับ ๓ เพื่อติดตามสถานการณ์โรคทั้งในประเทศและต่างประเทศอย่างใกล้ชิด กระทรวงสาธารณสุขของประเทศไทย ได้ประกาศชื่อว่า โรคติดเชื้อไวรัสโคโรนา ๒๐๑๙ หรือโรคโควิด ๑๙ (Coronavirus Disease ๒๐๑๙ (COVID-๑๙)) เป็นโรคติดต่ออันตรายตามพระราชบัญญัติโรคติดต่อ พ.ศ. ๒๕๕๘ ซึ่งเป็นโรคติดต่อที่มีความรุนแรงสูงและสามารถแพร่ไปสู่ผู้คนได้อย่างรวดเร็ว มีอาการไข้ ไอ เจ็บคอ หอบเหนื่อย หรือมีอาการของโรคปอดอักเสบ ในรายที่มีอาการรุนแรงจะมีอาการระบบทางเดินหายใจล้มเหลว และถึงขั้นเสียชีวิต มีผู้ติดเชื้อและเสียชีวิตจากโรคดังกล่าวเพิ่มขึ้นเป็นจำนวนมากทั่วโลก จนองค์การอนามัยโลกต้องประกาศให้การ

ระบาดของโรคติดเชื้อไวรัสโคโรนา ๒๐๑๙ เป็นการระบาดใหญ่ และขอให้ประเทศในกลุ่มอาเซียนบังคับใช้มาตรการที่เข้มงวดเด็ดขาดยิ่งขึ้น โรคนี้ได้แพร่กระจายไปทั่วโลก และกลายพันธุ์ไปเรื่อยๆ การแพร่กระจายของเชื้อรุนแรงขึ้นกว่าสายพันธุ์เดิม

ในประเทศไทยปัจจุบันพบผู้ติดเชื้อไวรัสโคโรนา ๒๐๑๙ เป็นจำนวนมาก แต่ละประเทศก็ได้มีมาตรการเฝ้าระวัง ป้องกัน ควบคุม รักษา เยียวยาฟื้นฟูสมรรถภาพ ทั้งวิธีการคัดกรอง ล็อคดาวนประเทศ เมือง งดเที่ยวบิน จำกัดเที่ยวบิน การกักตัว การปิดสถานที่ที่มีความเสี่ยงสถานที่ที่เกิดโรค การใช้ชีวิตแบบใหม่สวมใส่หน้ากากเมื่อออกจากเคหะสถาน ที่พัก เว้นระยะห่างทางสังคม หมั่นทำความสะอาดมือ หลีกเลี่ยงการไปยังพื้นที่เสี่ยง ออกกฎหมายควบคุมผู้ที่ฝ่าฝืน ประกาศสถานการณ์ฉุกเฉิน ประกอบกับมีสถาบัน บริษัท ประเทศต่างๆ ได้ผลิตวัคซีนเพื่อฉีดให้กับประชาชนในการป้องกันโรคนี้และได้กระจายวัคซีนไปยังประเทศต่างๆ

ขณะนี้ก็ยังไม่เพียงพอ การแพร่ระบาดยังสูงขึ้นเรื่อยๆ และไม่สามารถคาดการณ์ได้ว่าจะสิ้นสุดการระบาดเมื่อไหร่

สำหรับในพื้นที่ตำบลชลคราม พบผู้ที่ป่วยโรคติดเชื้อไวรัสโคโรนา ๒๐๑๙ จำนวน ๒ ราย ได้รับการรักษาหายแล้ว องค์การบริหารส่วนตำบลชลคราม ร่วมกับผู้นำหมู่บ้าน หน่วยงานต่างๆ ที่เกี่ยวข้อง ได้ร่วมมือร่วมใจกันปฏิบัติตามมาตรการเฝ้าระวัง ป้องกัน และควบคุมโรคอย่างเต็มที่

๑.๘ อาชญากรรม

องค์การบริหารส่วนตำบลชลครามมีหน่วยบริการประชาชนตำบลชลคราม ตั้งอยู่หมู่ที่ ๔ ตำบลชลคราม ในการดูแลรักษาความปลอดภัยในชีวิตและทรัพย์สิน และองค์การบริหารส่วนตำบลชลคราม มีหน่วยป้องกันและบรรเทาสาธารณภัย คอยควบคุมดูแล เตรียมการและอำนวยความสะดวก ในการป้องกัน บรรเทาและระงับสาธารณภัย เพื่อให้พร้อมบริการได้ทันทีเมื่อมีเหตุการณ์ และประสานความร่วมมือในการช่วยเหลือผู้ประสบภัยต่าง ๆ องค์การบริหารส่วนตำบลชลคราม ไม่มีเหตุอาชญากรรมเกิดขึ้น ไม่มีเหตุการณ์ลักขโมยทรัพย์สินประชาชนและของราชการ ซึ่งองค์การบริหารส่วนตำบลชลครามก็ได้ดำเนินการป้องกันการเกิดเหตุดังกล่าว จากการสำรวจข้อมูลพื้นฐานพบว่า ส่วนมากครัวเรือนมีการป้องกันอุบัติภัยอย่างถูกวิธี มีความปลอดภัยในชีวิตและทรัพย์สิน เพื่อเป็นการป้องกันเหตุการณ์ต่างๆ ที่จะเกิดขึ้น องค์การบริหารส่วนตำบลชลครามได้ติดตั้งกล้องวงจรปิดบริเวณถนนสายหลักที่เชื่อมไปยังแต่ละหมู่บ้านในตำบลชลคราม และหน้าที่ทำการองค์การบริหารส่วนตำบลชลคราม รวมทั้งได้ตั้งจุดตรวจ จุดสกัด จุดบริการ ในช่วงเทศกาลที่มีวันหยุดหลายวันเพื่ออำนวยความสะดวกให้กับประชาชน

๑.๙ ยาเสพติด

ปัญหาเสพติดในองค์การบริหารส่วนตำบลชลคราม จากการที่ทางสถานีตำรวจภูธรอำเภอ ดอนสักได้แจ้งให้กับองค์การบริหารส่วนตำบลชลครามทราบนั้นพบว่าในเขตองค์การบริหารส่วนตำบลชลคราม มีผู้ที่ติดยาเสพติดแต่เมื่อเทียบกับพื้นที่อื่นถือว่าน้อย และยังไม่พบผู้ค้า เหตุผลก็เนื่องมาจากกว่าได้รับความร่วมมือกับทางผู้นำชุมชน ประชาชน หน่วยงานขององค์การบริหารส่วนตำบลชลครามที่ช่วยสอดส่องดูแล อยู่เป็นประจำ การแก้ไขปัญหายาขององค์การบริหารส่วนตำบลชลครามสามารถทำได้เฉพาะตามอำนาจหน้าที่ เท่านั้น เช่น การรณรงค์ การประชาสัมพันธ์ การแจ้งเบาะแส การฝึกอบรมให้ความรู้ ถ้านอกเหนือจากอำนาจหน้าที่ ก็เป็นเรื่องของอำเภอหรือตำรวจแล้วแต่กรณี ทั้งนี้ องค์การบริหารส่วนตำบลชลครามได้ให้ความร่วมมือมาโดยตลอด

๑.๑๐ การสังคมสงเคราะห์

องค์การบริหารส่วนตำบลชลครามดำเนินการจ่ายเบี้ยยังชีพให้กับผู้สูงอายุ คนพิการ และ ผู้ป่วยเอดส์ ซึ่งปัจจุบัน มีผู้สูงอายุ ๔๔๓ คน ผู้พิการ ๖๙ คน ผู้ป่วยเอดส์ ๒ คน (ข้อมูล ณ วันที่ ๘ มิถุนายน พ.ศ. ๒๕๖๔)

๑.๑๑ การคมนาคมขนส่ง

องค์การบริหารส่วนตำบลชลคราม ไม่มี บขส. แต่จะเป็นเส้นทางที่รถประจำทางวิ่งผ่าน การคมนาคม/ขนส่ง ใช้เส้นทางบกโดยใช้ถนนสายเอเชียเข้าสามแยกพระพุทธรบาท - ชลคราม และเข้าสามแยก ดินแดง (บ้านโน) - ชลคราม เป็นเส้นทางหลักในการคมนาคมขนส่งการจราจร มีผู้ใช้ยานพาหนะทางบก คือ รถยนต์ และรถจักรยานยนต์ในเส้นทางหลัก การจราจรมีสภาพคล่อง

ถนนในชอยตำบลชลคราม มีจำนวน ๒๗ สาย ขึ้นทะเบียนทางหลวง จำนวน ๑๔ สาย

๑.๑๒ การไฟฟ้า

การขยายเขตไฟฟ้า ปัจจุบันมีไฟฟ้าใช้ทุกครัวเรือน คิดเป็น ๑๐๐ เปอร์เซ็นต์ ปัญหาคือไฟฟ้าส่องสว่างทางหรือที่สาธารณะยังไม่สามารถดำเนินการครอบคลุมพื้นที่ได้ทั้งหมด เนื่องจากองค์การบริหารส่วนตำบลชลคราม มีงบประมาณไม่เพียงพอ แต่ได้พยายามจัดตั้งจัดหางบประมาณในการดำเนินการส่วนนี้ เช่นเดียวกับถนน เพื่อแก้ไขปัญหที่เกิดขึ้น อีกทั้งประสานความร่วมมือกันหลายๆ ฝ่าย เพื่อที่จะทำความเข้าใจกับประชาชนในพื้นที่ ซึ่งได้แก้ไขปัญหามาบ้างแล้ว ที่มีความสะดวก รวดเร็ว และประหยัดงบประมาณ ตามถนนสาธารณะต่างๆ เพื่อให้ประชาชนได้รับความสะดวก ปลอดภัยในการสัญจรไป - มา โดยสรุปข้อมูลการใช้ไฟฟ้าของตำบลชลครามดังนี้

- มีครัวเรือนที่ใช้ไฟฟ้า จำนวน ๑,๑๑๕ ครัวเรือน คิดเป็นร้อยละ ๑๐๐
- หน่วยงานเจ้าของไฟฟ้าคือ การไฟฟ้าส่วนภูมิภาค
- ไฟฟ้าสาธารณะ จำนวน ๓๕๐ จุด ครอบคลุมถนน ๒๖ สาย

ที่มา : กองช่าง

: การไฟฟ้าส่วนภูมิภาค

๑.๑๓ การประปา

องค์การบริหารส่วนตำบลชลครามมีกิจการประปา โดยมีการดูแลบำรุงรักษาระบบประปาหมู่บ้าน ทุกหมู่บ้านสามารถให้บริการได้ครอบคลุม จำนวน ๖๙๒ ครัวเรือน ประปาหมู่บ้าน จำนวน ๔ จุด ปริมาณน้ำที่ใช่ ๘๐๐ ลูกบาศก์เมตร/วัน

ที่มา: กองช่าง : กองคลัง

องค์การบริหารส่วนตำบลชลครามได้นำโครงการเกี่ยวกับพัฒนาแหล่งน้ำบรรจุในแผนพัฒนาท้องถิ่นเพื่อที่จะพิจารณาดำเนินการในปีต่อไป เมื่อมีงบประมาณและความจำเป็นก็สามารถดำเนินการได้ต่อเนื่อง เพื่อตอบสนองต่อความต้องการของประชาชนต่อไป

๑.๑๔ โทรศัพท์

ปัจจุบันในพื้นที่องค์การบริหารส่วนตำบลชลคราม ไม่มีโทรศัพท์สาธารณะ เนื่องจากประชาชนได้นิยมใช้โทรศัพท์ส่วนบุคคลแทน ซึ่งสามารถติดต่อสื่อสารได้รวดเร็ว และสามารถใช้งานอินเทอร์เน็ตได้ เช่น โทรศัพท์มือถือ สำหรับสถานที่ราชการ ยังคงใช้ระบบโทรศัพท์พื้นฐานในการติดต่อสื่อสารใช้อยู่

๑.๑๕ ไปรษณีย์หรือการสื่อสารหรือการขนส่ง และวัสดุ ครุภัณฑ์

ในพื้นที่ตำบลชลคราม ไม่มีบริษัทขนส่ง ในการขนส่งส่วนมากจะเป็นการขนส่งพืชผลทางการเกษตร โดยรถรับจ้างและรถส่วนตัว ซึ่งได้แก่ รถบรรทุก รถพ่วง รถกระบะ สำหรับการส่งของพืชผลจะไปส่งที่ไปรษณีย์ประจำอำเภอ ซึ่งมี จำนวน ๑ แห่ง ให้บริการ เวลา ๐๘.๐๐ - ๑๖.๐๐ น. ในวันจันทร์ - เสาร์ (วันเสาร์ครึ่งวัน) หยุดวันอาทิตย์

๑.๑๖ ระบบเศรษฐกิจ

การเกษตร

ตำบลชลครามมีการประกอบอาชีพทางเกษตร ดังนี้

- ๑) ยางพารา จำนวน ๗๓๕ ไร่
- ๒) ปาล์มน้ำมัน จำนวน ๓,๒๖๓.๖ ไร่
- ๓) มะพร้าว จำนวน ๒๐๙.๒ ไร่
- ๔) ไม้ผล จำนวน ๑๐๗.๑๕ ไร่
- ๕) พืชผัก จำนวน ๔๗.๗๗ ไร่

ที่มา : สำนักงานเกษตรอำเภอดอนสัก ข้อมูล ณ วันที่ ๓๐ กันยายน ๒๕๖๓

การประมง

ในเขตองค์การบริหารส่วนตำบลชลครามประชาชนบางส่วนมีการทำการประมงน้ำจืด ปลา
ทะเล ปู หอยทะเล กุ้งทะเล ดังนี้

ลำดับที่	ชนิด	จำนวนเกษตรกร
๑	ปลาน้ำจืด	๔๓ ราย
๒	ปลาทะเล	๔ ราย
๓	ปู	๑ ราย
๔	หอยทะเล	๔ ราย
๕	กุ้งทะเล	๑๙ ราย

การปศุสัตว์

การปศุสัตว์ในเขตองค์การบริหารส่วนตำบลชลคราม เป็นการประกอบกิจการในลักษณะเลี้ยง
ในครัวเรือน จำนวนครัวเรือนในภาคปศุสัตว์ เกษตรกรผู้เลี้ยงสัตว์ จำนวน ๔๗๗ ราย ดังนี้

ก. เลี้ยงโคเนื้อ	จำนวน	๒๗	ครัวเรือน
ข. เลี้ยงโคนม	จำนวน	-	ครัวเรือน
ค. เลี้ยงกระบือ	จำนวน	-	ครัวเรือน
ง. เลี้ยงสุกร	จำนวน	๑๕	ครัวเรือน
จ. เลี้ยงไก่พื้นเมือง	จำนวน	๒๔๗	ครัวเรือน
ฉ. เลี้ยงไก่เนื้อ	จำนวน	๗	ครัวเรือน
ช. เลี้ยงไก่ไข่	จำนวน	๓๕	ครัวเรือน
ซ. เลี้ยงไก่ลูกผสม	จำนวน	-	ครัวเรือน
ฅ. เลี้ยงเป็ดเทศ	จำนวน	๕๖	ครัวเรือน
ญ. เลี้ยงเป็ดเนื้อ	จำนวน	๓	ครัวเรือน
ฎ. เลี้ยงเป็ดไข่	จำนวน	๕๖	ครัวเรือน
ฏ. เลี้ยงแพะ	จำนวน	๖	ครัวเรือน
ฐ. เลี้ยงแกะ	จำนวน	-	ครัวเรือน
ฑ. เลี้ยงนกกระทา	จำนวน	-	ครัวเรือน
ฒ. สัตว์เลี้ยงอื่น ๆ	จำนวน	๒๕	ครัวเรือน

การบริการ

การให้บริการในเขตตำบลชลคราม จะเป็นลักษณะสถานบริการดังนี้

- ๑) ร้านซ่อมรถจักรยานยนต์ อยู่ซ่อมรถ จำนวน ๓ แห่ง
- ๒) ร้านตัดผ้า จำนวน ๑ แห่ง
- ๓) บ้านเช่า จำนวน ๑ แห่ง
- ๔) ร้านเสริมสวย จำนวน ๑ แห่ง
- ๕) ร้านบริการรับส่งแพ็ก จำนวน ๑ แห่ง
- ๖) คาร์แคร์ จำนวน ๑ แห่ง

การท่องเที่ยว

สถานที่ท่องเที่ยวในเขตองค์การบริหารส่วนตำบลชลคราม ดังนี้

- ๑) ทะเลบ้านพอด อยู่ที่ หมู่ที่ ๑ บ้านพอด ตำบลชลคราม เป็นชุมชนประมง และชุมชนเชื้อสายจีนเก่าแก่ มีร้านอาหารที่มีชื่อเสียง เช่น ร้านครัวพอด ร้านมินิสปีส ร้านครัวชมเล เป็นต้น
- ๒) การท่องเที่ยวในเชิงระบบนิเวศน์ เป็นการศึกษาธรรมชาติ ในหมู่ที่ ๒

๑.๑๗ อุตสาหกรรม

อุตสาหกรรมในพื้นที่ตำบลชลคราม จะเป็นอุตสาหกรรมการเพาะเลี้ยงกุ้ง จำนวน ๕ แห่ง
การพาณิชย์และกลุ่มอาชีพ

- ๑) ในพื้นที่ความรับผิดชอบมีร้านขายของชำ จำนวน ๒๘ ร้าน
- ๒) กลุ่มอาชีพได้แก่ วิสาหกิจชุมชนกลุ่มเกษตรกรทำสวน ตำบลชลคราม

๑.๑๘ แรงงาน

ประชาชนในพื้นที่ส่วนใหญ่จะเน้นการทำเกษตรและใช้แรงงานในภาคอุตสาหกรรม เนื่องจากบริบทของพื้นที่ยังเป็นพื้นที่ชนบท

แรงงานต่างด้าว ที่เป็นสัญชาติ เมียนมา ลาว กัมพูชา ส่วนใหญ่แรงงาน ๓ สัญชาติจะทำงานเกี่ยวกับกิจกรรมการก่อสร้าง เกษตร และปศุสัตว์

๑.๑๙ ศาสนา ประเพณี วัฒนธรรม

การนับถือศาสนา

ประชาชนในพื้นที่นับถือศาสนาพุทธ ร้อยละ ๙๘ ของจำนวนประชากรทั้งหมด ในเขตตำบลชลคราม มีดังนี้

- วัด ๕ แห่ง
- ศาลเจ้า ๑ แห่ง

ประเพณีและงานประจำปี

ประเพณีประจำปีและงานประจำปีตำบลชลคราม มีดังนี้

- วันขึ้นปีใหม่ ทำบุญตักบาตร พิธีกรรมเทศนา
- ประเพณีจปี จบเดือน ทำบุญตักบาตร สรงน้ำพระ รดน้ำผู้สูงอายุ
- ประเพณีวันรับตายาย (รับเปรต) วันขึ้น ๑๕ ค่ำ เดือน ๑๐ เชื่อว่าเป็นวันที่ยมทูตปล่อย

วิญญาณบรรพบุรุษมารับส่วนบุญจากลูกหลาน จะทำพิธีรับวิญญาณ

- ประเพณีวันส่งตายาย (ส่งเปรต) วันแรม ๑๕ ค่ำ เดือน ๑๐ (หลังวันรับ ๑๕ วัน) เชื่อว่าเป็นการส่งวิญญาณบรรพบุรุษกลับ ชาวบ้านจึงให้ความสำคัญมากกว่าวันรับ

- งานชักพระ-ทอดผ้าป่า วันแรม ๑ ค่ำ เดือน ๑๑ คี่วันพระ ๑๕ ค่ำ พระสงฆ์ร่วมกับชาวบ้านทำเรือพนมพระ รถพนมพระ ตกแต่งพุ่มผ้าป่าแล้วร่วมกันแห่

- ประเพณีลอยกระทง จัดช่วงเดือนพฤศจิกายนของทุกปี

ภูมิปัญญาท้องถิ่น ภาษาถิ่น

- การทำเครื่องยาสมุนไพร หมู่ที่ ๑
- การรำมโนราห์พื้นบ้าน หมู่ที่ ๒
- การรักษาโรคด้วยสมุนไพร หมู่ที่ ๕
- การเล่นดนตรีพื้นบ้าน หมู่ที่ ๕
- การทำอุปกรณ์ดักจับสัตว์น้ำ หมู่ที่ ๕
- การทำเครื่องจักรสาน หมู่ที่ ๒

OTOP สินค้าพื้นเมืองและของที่ระลึก

ด้วยในพื้นที่ตำบลชลคราม ประชาชนบางส่วนจะประกอบอาชีพประมง ผลิตภัณฑ์หรือของฝากที่น่าสนใจ ก็จะเป็นปลาแห้งที่ชาวประมงนำมาขาย และบางส่วนประชาชนจะทำอาชีพเกษตรกร ผลิตภัณฑ์ที่น่าสนใจของตำบลชลคราม ได้แก่ ผลไม้ตามฤดูกาล หรือน้ำผึ้งที่เกิดจากการเลี้ยงผึ้งของชาวบ้าน ตลอดจนส้มโอขาวที่หอมหวานอร่อยของหมู่ที่ ๔

๑.๒๐ ทรัพยากรธรรมชาติ

น้ำ

แหล่งน้ำที่ใช้ในพื้นที่ เป็นน้ำจากคลองท่าทอง ซึ่งมีต้นกำเนิดจากจังหวัดนครศรีธรรมราช ซึ่งมีน้ำไหลตลอดปี ในพื้นที่จะมีห้วย ลำธารสาธารณะ ที่ใช้ในการระบายน้ำในฤดูฝน

- ๑) หนอง ในตำบลมีทั้งหมด ๗ แห่ง ประชาชนใช้ประโยชน์ในการเกษตรกรรม
- ๒) คลอง มีทั้งหมด ๙ แห่ง ประชาชนใช้ประโยชน์ในการเกษตรกรรม
- ๓) สระเก็บน้ำ จำนวน ๕ แห่ง ประชาชนใช้ประโยชน์ในการอุปโภคบริโภค และใช้ในการเกษตรกรรม

ป่าไม้

เนื่องจากบริบทของพื้นที่เป็นลักษณะชุมชนกึ่งชนบท ป่าไม้ส่วนใหญ่เป็นป่าชายเลน ป่าชายเลน อยู่ในเขตพื้นที่ หมู่ที่ ๑,๒,๓ แหล่งน้ำธรรมชาติ ทะเลบ้านพอด

ภูเขา

เนื่องจากบริบทของพื้นที่เป็นลักษณะชุมชนกึ่งชนบท พื้นที่ตำบลชลคราม ไม่มีพื้นที่ติดภูเขา

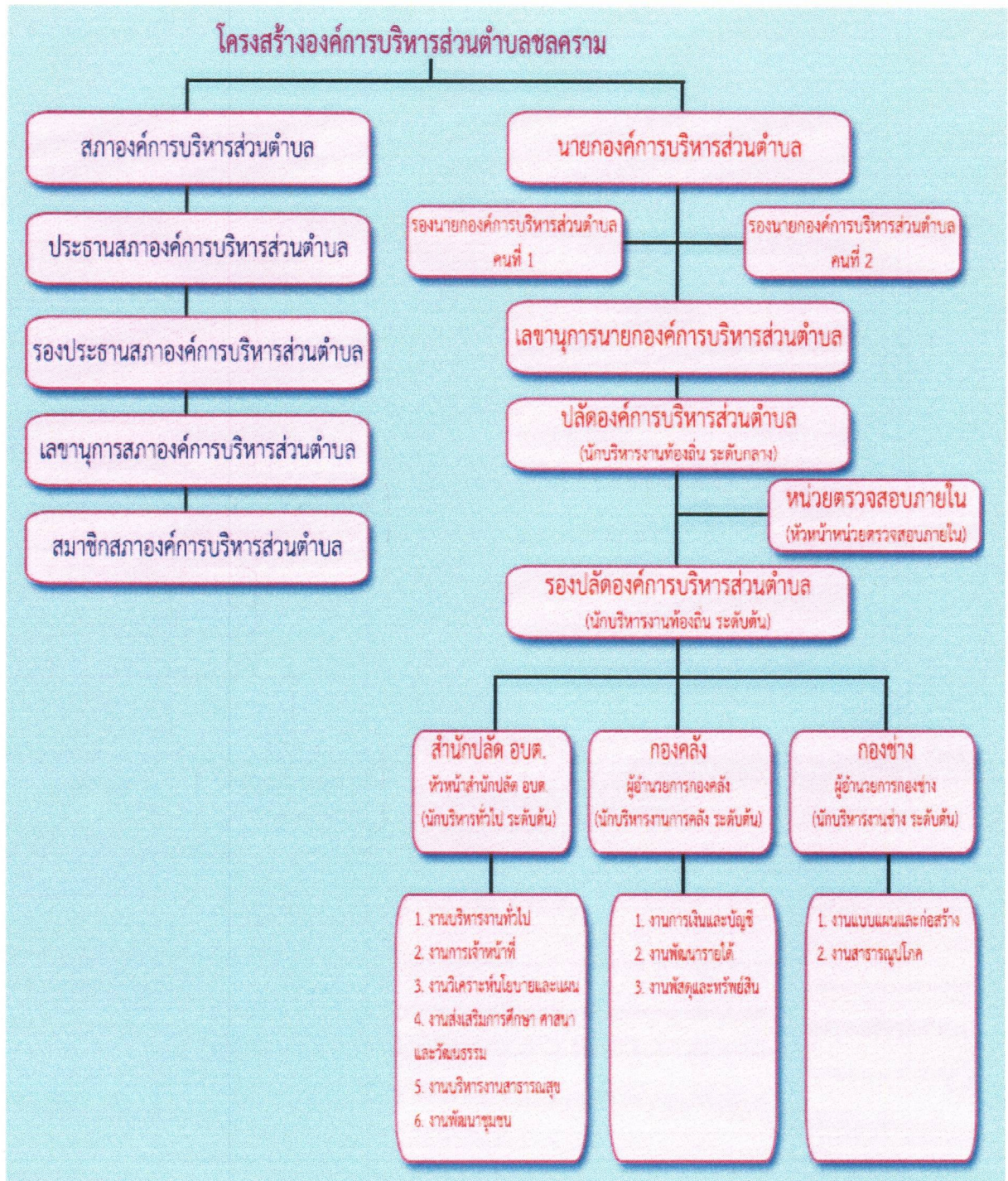
ทรัพยากรธรรมชาติที่สำคัญขององค์กรปกครองส่วนท้องถิ่น

พื้นที่ตำบลชลครามยังมีแหล่งอาหารทะเลที่ยังมีความอุดมสมบูรณ์สูง เช่น กุ้ง หอย ปู ปลา

เป็นต้น

๒. ศักยภาพภายในตำบลชลคราม

๒.๑ ศักยภาพขององค์การบริหารส่วนตำบลชลคราม



๒.๒ สภาพแวดล้อมภายในองค์กร

จุดแข็ง (Strengths)

- ผู้บริหารขององค์การบริหารส่วนตำบลชลคราม เห็นความสำคัญและความจำเป็นของการนำเทคโนโลยีสารสนเทศมาใช้ในการดำเนินงานตามพันธกิจและการพัฒนาองค์กร

- ผู้บริหารระดับสูงขององค์การบริหารส่วนตำบลชลคราม ทำหน้าที่กำกับดูแลและบริหารจัดการด้านเทคโนโลยีสารสนเทศ

- องค์การบริหารส่วนตำบลชลคราม มีหน่วยงานที่ทำหน้าที่ดูแลและบริหารจัดการด้านเทคโนโลยีสารสนเทศโดยเฉพาะ

- บุคลากรด้านเทคโนโลยีสารสนเทศมีความพร้อมและตั้งใจในการทำงานตามภาระงาน

จุดอ่อน (Weaknesses)

- บุคลากรด้านเทคโนโลยีสารสนเทศมีจำนวนไม่เพียงพอกับภาระงานที่เพิ่มมากขึ้น

- ขาดแคลนบุคลากรด้านเทคโนโลยีที่มีทักษะสูงหรือเชี่ยวชาญเฉพาะด้าน

- ขาดความคล่องตัวในการจัดหาครุภัณฑ์ด้านเทคโนโลยีสารสนเทศและการสื่อสารที่ทันสมัย เนื่องจากค่าใช้จ่ายและการลงทุนในการจัดซื้อค่อนข้างสูง

- การใช้เทคโนโลยีสารสนเทศที่ไม่เหมาะสม เช่น เพื่อความบันเทิงและการเข้าถึงเนื้อหาที่ไม่ประสงค์

๒.๓ สภาพแวดล้อมภายนอก

โอกาส (Opportunities)

- สำนักปลัด องค์การบริหารส่วนตำบลชลครามให้การสนับสนุนการเชื่อมต่อระบบเครือข่ายอินเทอร์เน็ตความเร็วสูงเพื่อการศึกษาและวิจัย

- ความก้าวหน้าทางเทคโนโลยีสารสนเทศทำให้มีการเข้าถึงแหล่งข้อมูลและการประยุกต์ใช้งานอย่างมีประสิทธิภาพมากยิ่งขึ้น

ภัยคุกคาม (Threats)

- การพัฒนาบุคลากรไม่ทันกับการพัฒนาและการเปลี่ยนแปลงอย่างรวดเร็วของเทคโนโลยีสารสนเทศ

- การบุกรุกโจมตีระบบเครือข่ายและระบบสารสนเทศทั้งจากภายในและภายนอกองค์การบริหารส่วนตำบลชลคราม

- อาชญากรรมทางคอมพิวเตอร์

๒.๔ จำนวนบุคลากรทางด้านเทคโนโลยีสารสนเทศขององค์การบริหารส่วนตำบลชลคราม - คน

๓. การวิเคราะห์สถานการณ์ด้านเทคโนโลยีสารสนเทศขององค์การบริหารส่วนตำบลชลคราม ปรากฏดังนี้

๓.๑ สถานภาพด้านเทคโนโลยีและการสื่อสารภายใน

คอมพิวเตอร์และผู้ใช้

องค์การบริหารส่วนตำบลชลคราม มีโครงสร้างส่วนราชการทั้งสิ้น ๑ สำนัก ๒ กอง และมีครุภัณฑ์คอมพิวเตอร์ในปัจจุบันเพื่อใช้ในด้านเทคโนโลยีสารสนเทศและการสื่อสารภายใน หน่วยงานปรากฏดังนี้

หน่วยงาน	ประเภทคอมพิวเตอร์ (เครื่อง)		
	โน้ตบุ๊ก	คอมพิวเตอร์ตั้งโต๊ะ	รวม
สำนักปลัด	๒	๙	๑๑
กองคลัง	๑	๕	๖
กองช่าง	๑	๒	๓
รวมทั้งหมด	๔	๑๗	๒๐

จากการวิเคราะห์ข้อมูลของบุคลากรและคอมพิวเตอร์ดังกล่าวข้างต้น จะเห็นได้ว่า เจ้าหน้าที่ไม่รวมฝ่ายบริหารและกิจการสภา และพนักงานจ้างทั่วไปที่ไม่จำเป็นต้องใช้เครื่องคอมพิวเตอร์ในการปฏิบัติงาน จำนวน ๒๔ คน คำนวณได้ ๐.๘๔ คน/เครื่อง ๓ คน/เครื่องคอมพิวเตอร์ ๒ เครื่อง ซึ่งในการปฏิบัติงานภายในของเจ้าหน้าที่แต่ละตำแหน่งจะต้องปฏิบัติงานในหลายด้าน จึงมีความจำเป็นต้องใช้คอมพิวเตอร์ในการปฏิบัติงาน ซึ่งเป็นสิ่งสำคัญและจำเป็น

ระบบเครือข่ายคอมพิวเตอร์

องค์การบริหารส่วนตำบลชลคราม ได้ดำเนินการออกแบบวางเครือข่ายคอมพิวเตอร์เพื่อใช้งานผ่านระบบ internet กับหน่วยงาน TOT พื้นที่จังหวัดสุราษฎร์ธานี ๓ BB และใช้ระบบ LAN ภายในสำนักงาน

ระบบเครือข่ายไร้สาย (CPRU WI-FI)

องค์การบริหารส่วนตำบลชลคราม ได้เปิดให้บริการระบบเครือข่ายไร้สายแก่ประชาชนผู้มารับบริการภายในบริเวณสำนักงานองค์การบริหารส่วนตำบลชลคราม เพื่อการค้นคว้าข้อมูลของประชาชน หรือนักเรียน นักศึกษาที่มาใช้บริการเครือข่ายไร้สาย ของทางองค์การบริหารส่วนตำบลชลคราม แต่ความเร็วยังไม่แรงพอ อย่างไรก็ตาม องค์การบริหารส่วนตำบลชลคราม มีโครงการติดตั้งอินเทอร์เน็ตความเร็วสูงภายในปีงบประมาณ ๒๕๖๖ เพื่อรองรับการปฏิบัติงานด้านเทคโนโลยีสารสนเทศ ต่อไป

ระบบสื่อสาร (โทรศัพท์ภายใน)

องค์การบริหารส่วนตำบลชลคราม มีระบบสื่อสารทางโทรศัพท์แบบพนักงานรับสายจำนวน ๑ ชุด โดยใช้หมายเลข ๐-๗๗๓๔-๗๐๐๑ จำนวน ๑ เลขหมาย เพื่อติดต่อสื่อสารกับส่วนงานต่างๆ

ระบบโทรสาร (FAX)

องค์การบริหารส่วนตำบลชลคราม มีระบบโทรสาร จำนวน ๑ หมายเลข โดยใช้หมายเลข ๐-๗๗๓๔-๗๐๐๑ เพื่อติดต่อสื่อสารกับหน่วยงานภายนอกที่รวดเร็วและยังมีความจำเป็นในการใช้เทคโนโลยีนี้

๓.๒ การพัฒนาระบบสารสนเทศ

องค์การบริหารส่วนตำบลชลคราม ได้วางแนวทางการพัฒนาระบบสารสนเทศไว้เป็น ๒ แนวทาง ซึ่งจะต้องดำเนินการตามแนวทางที่กำหนดตามแผนการดำเนินการพัฒนาระบบสารสนเทศ ได้แก่

๓.๒.๑ แนวทางการจ้างบริษัทเอกชนในการพัฒนาระบบสารสนเทศภายในองค์การ เพื่อให้การปฏิบัติงานผ่านระบบเครือข่ายมีประสิทธิภาพมากยิ่งขึ้น รองรับการกิจตามที่กรมส่งเสริมการปกครองส่วนท้องถิ่น กำหนด เช่น

- ระบบจัดการฐานข้อมูลทะเบียนประวัติบุคลากรท้องถิ่น (PDMS)
- ระบบสารสนเทศเพื่อการวางแผนและประเมินผล (Electronic Plan)
- ระบบการพัสดุ และทะเบียนทรัพย์สิน การจัดซื้อจัดจ้างภาครัฐ (G-procurement)
- ระบบการจัดเก็บภาษี/แผนที่ภาษี (LTAX)
- ระบบบันทึกบัญชีขององค์กรปกครองส่วนท้องถิ่น (E-lass)
- ระบบงานสารบรรณ
- ระบบบัญชีเงินเดือน/เลื่อนขั้นเงินเดือน
- ระบบทะเบียนบุคลากรองค์กรปกครองส่วนท้องถิ่น (สปสช.)
- ระบบบำเหน็จบำนาญข้าราชการ
- ระบบเครื่องราชอิสริยาภรณ์

๓.๒.๒ แนวทางการพัฒนาระบบสารสนเทศ โดยบุคลากรของหน่วยงานองค์การบริหารส่วนตำบลชลคราม ที่ผ่านการฝึกอบรมด้านคอมพิวเตอร์ หรือเทคโนโลยีสารสนเทศที่เกี่ยวข้อง เพื่อบูรณาการด้านการดำเนินงานของหน่วยงาน อาทิ เช่น

- ระบบการส่งจดหมายอิเล็กทรอนิกส์ ภายในหน่วยงาน เพื่อเป็นการลดขั้นตอนการปฏิบัติงาน และจัดเก็บเอกสารทางราชการอย่างเป็นระบบ โดยการออกเลขที่หนังสือ เลขที่คำสั่ง และลงวันที่ของเลขที่หนังสืออย่างเป็นปัจจุบัน

- ระบบบริหารข้อมูลการอบรม (IT- Training) เป็นการพัฒนาระบบการลงทะเบียนอบรมผ่านทางอินเทอร์เน็ต เพื่อให้ง่ายต่อการตรวจสอบ และการประหยัดเวลาในการดำเนินการ สามารถนำไปวางแผนในการจัดอบรมได้ทันที่

- ระบบวันลาพักผ่อนสะสม เป็นการพัฒนาระบบข้อมูลการลาของบุคลากรภายในองค์กรในแต่ละปีงบประมาณ ให้มีความถูกต้องและไม่คลาดเคลื่อน

บทที่ ๒ การวิเคราะห์ SWOT

๒. การวิเคราะห์ SWOT

ด้านเทคโนโลยีสารสนเทศและการสื่อสาร ขององค์การบริหารส่วนตำบลชลคราม ที่มีผลต่อการดำเนินงานขององค์การบริหารส่วนตำบลชลคราม เปรียบเทียบในปีที่ผ่านมา โดยจากการศึกษาสภาพแวดล้อม (SWOT) ปรากฏดังต่อไปนี้

ปัจจัยภายใน

จุดแข็ง : การกำหนดแนวทางการพัฒนาแผนแม่บทระบบเทคโนโลยีสารสนเทศทำได้ง่าย
: มีการพัฒนาระบบเทคโนโลยีสารสนเทศอยู่อย่างสม่ำเสมอ
: มีการจัดหา และปรับปรุงโครงสร้างระบบเทคโนโลยีสารสนเทศให้สอดคล้องกับหน่วยงานกำกับดูแล อยู่เสมอ

จุดอ่อน : ไม่มีบุคลากรที่ดูแลระบบเทคโนโลยีสารสนเทศโดยตรง
: งบประมาณในการพัฒนาระบบเทคโนโลยีสารสนเทศขององค์การมีอย่างจำกัด
: การดำเนินการปรับปรุง แก้ไขระบบเทคโนโลยีสารสนเทศ ต้องอาศัยหน่วยงานภายนอกหรือเอกชน

ปัจจัยภายนอก

โอกาส : หน่วยงานผู้กำกับดูแล ให้การสนับสนุนด้านโปรแกรมการปฏิบัติงานอยู่เสมอ
: การพัฒนาการใช้เทคโนโลยีสารสนเทศ ด้านต่างๆ มีการฝึกอบรมอยู่เสมอ
: มีการสร้างความสัมพันธ์กับหน่วยงานอื่น เพื่อให้คำปรึกษาและแนะนำ อยู่เสมอ

ภัยคุกคาม : เครือข่ายสัญญาณอินเทอร์เน็ตไม่เสถียร
: ระบบการดำเนินงานที่หน่วยงานผู้กำกับดูแล กำหนดให้ใช้ไม่สมบูรณ์
: การคุกคามของ Virus ที่มาจากระบบอินเทอร์เน็ต
: การพัฒนาระบบเทคโนโลยีสารสนเทศต้องใช้งบประมาณดำเนินการมาก
: การดำเนินการจัดหาครุภัณฑ์คอมพิวเตอร์มีความ ยุ่งยาก ลำบาก ต้องผ่านคณะกรรมการจัดหาระบบคอมพิวเตอร์ระดับจังหวัดก่อน ไม่ทันต่อการใช้งาน

บทที่ ๓

วิสัยทัศน์ พันธกิจ และยุทธศาสตร์ แผนแม่บทระบบเทคโนโลยีสารสนเทศ

จากการวิเคราะห์ จุดอ่อน จุดแข็ง โอกาส และภัยคุกคาม ระบบเทคโนโลยีสารสนเทศของ องค์การบริหารส่วนตำบลชลคราม ในปีงบประมาณที่ผ่านมา จึงสามารถนำมาสรุปและจัดทำเป็นวิสัยทัศน์ พันธกิจ และ ยุทธศาสตร์ ในการจัดทำแผนแม่บทระบบเทคโนโลยีสารสนเทศ ขององค์การบริหารส่วนตำบลชลคราม ดังนี้

วิสัยทัศน์ (Vision)

"ภายในปี พ.ศ. ๒๕๖๕ จะเป็นหน่วยงานที่นำระบบ ICT มาใช้ในการสนับสนุนการปฏิบัติงานอย่างมีคุณภาพ"

พันธกิจ (Mission)

๑. พัฒนาระบบเทคโนโลยีสารสนเทศขององค์การให้มีความทันสมัย
๒. นำเทคโนโลยีสารสนเทศเข้ามาสนับสนุนการปฏิบัติงานอย่างมีคุณภาพและเต็มรูปแบบ
๓. ถ่ายทอดเทคโนโลยีสารสนเทศสู่ประชาชนอย่างทั่วถึงและเป็นธรรม
๔. พัฒนาบุคลากรให้สามารถก้าวทันเทคโนโลยีเพื่อนำมาพัฒนาระบบ

เป้าประสงค์หลัก

๑. องค์การบริหารส่วนตำบลชลคราม อำเภอชลคราม จังหวัดสุราษฎร์ธานี มีแผนแม่บทด้านเทคโนโลยีสารสนเทศ เพื่อใช้เป็นแนวทางในการพัฒนาจัดการระบบ ICT
๒. องค์การบริหารส่วนตำบลชลคราม มีระบบเทคโนโลยีสารสนเทศที่เป็นระบบ
๓. องค์การบริหารส่วนตำบลชลคราม มีระบบเทคโนโลยีสารสนเทศเพื่อการบริหารและบริการอย่างมีประสิทธิภาพ และมีประสิทธิผล เกิดประโยชน์สูงสุดในการปฏิบัติงาน
๔. องค์การบริหารส่วนตำบลชลคราม มีบุคลากรที่มีความรู้ด้านเทคโนโลยีสารสนเทศ

ยุทธศาสตร์การพัฒนาระบบเทคโนโลยีสารสนเทศ ขององค์การบริหารส่วนตำบลชลคราม เพื่อให้บรรลุวัตถุประสงค์ของแผนแม่บทเทคโนโลยีสารสนเทศ จึงกำหนดให้มียุทธศาสตร์ ๓ ยุทธศาสตร์ ดังนี้

ยุทธศาสตร์ที่ ๑ พัฒนาระบบเทคโนโลยีสารสนเทศให้เป็นระบบ

การมีการจัดการระบบเทคโนโลยีสารสนเทศให้มีระบบเพื่อให้เป็นมาตรฐานในการดำเนินงานของ องค์การบริหารส่วนตำบลชลคราม ซึ่งเป็นสิ่งจำเป็นอย่างมากหากมีระบบเทคโนโลยีสารสนเทศขององค์การ แต่ไม่มีการจัดการระบบ ไม่มีการวางแผนงาน จัดหมวดหมู่ของข้อมูลสารสนเทศขององค์การ ซึ่งจะทำให้เกิดปัญหาได้ในภายหลังได้ ดังนั้น จึงจัดให้มีการพัฒนาและจัดการระบบเทคโนโลยีเข้าสู่ระบบและเป็นมาตรฐานในการปฏิบัติงาน

บทที่ ๔ ยุทธศาสตร์การพัฒนาเทคโนโลยีสารสนเทศ

๔.๑ ยุทธศาสตร์การพัฒนาเทคโนโลยีสารสนเทศ ขององค์การบริหารส่วนตำบลชลคราม กำหนดไว้ ๓ ยุทธศาสตร์ ดังนี้

๔.๑.๑ ยุทธศาสตร์ที่ ๑ พัฒนาระบบเทคโนโลยีสารสนเทศให้เป็นระบบ

๔.๑.๒ ยุทธศาสตร์ที่ ๒ พัฒนาระบบเทคโนโลยีสารสนเทศการบริหาร เพื่อการบริการอย่างมีประสิทธิภาพ และมีประสิทธิผล เกิดประโยชน์สูงสุดในการปฏิบัติงาน

๔.๑.๓ ยุทธศาสตร์ที่ ๓ พัฒนาบุคลากรให้มีความรู้ด้านเทคโนโลยีสารสนเทศ

๔.๒ การแปลงยุทธศาสตร์สู่แผนงานโครงการดังต่อไปนี้

ยุทธศาสตร์ที่ ๑ พัฒนาระบบเทคโนโลยีสารสนเทศให้เป็นระบบ

วัตถุประสงค์

เพื่อให้เป็นมาตรฐานในการดำเนินงานขององค์การบริหารส่วนตำบลชลคราม ซึ่งเป็นสิ่งจำเป็นอย่างมากหากมีระบบเทคโนโลยีสารสนเทศขององค์กร แต่ไม่มีการจัดการระบบ ไม่มีการวางแผนงาน จัดหมวดหมู่ของข้อมูลสารสนเทศขององค์กร ซึ่งจะทำให้เกิดปัญหาได้ในภายหลังได้ ดังนั้น จึงจัดให้มีการพัฒนาและจัดการระบบเทคโนโลยีเข้าสู่ระบบและเป็นมาตรฐานในการปฏิบัติงาน

เป้าหมาย

๑. วางระบบฐานข้อมูลให้ครบถ้วนและเป็นปัจจุบัน
๒. มีมาตรฐานในการกำกับ ดูแล และตรวจสอบได้ตลอดเวลา

แผนงานและกิจกรรม

๑. จัดทำระบบบุคลากรท้องถิ่นแห่งชาติ
๒. จัดทำทะเบียนประวัติบุคลากรทางคอมพิวเตอร์
๓. ระบบหลักประกันสุขภาพ (สปสช.)
๔. ระบบ e-GP
๕. ระบบสารสนเทศการจัดการฐานข้อมูลเบียร์ยังชีพของ อปท.
๖. ระบบ e-laas
๗. ระบบ Info
๘. ระบบ e-Plan
๙. ระบบ Ciss
๑๐. ระบบ Cis

ยุทธศาสตร์ที่ ๒ พัฒนาระบบเทคโนโลยีสารสนเทศการบริหาร เพื่อการบริการอย่างมีประสิทธิภาพ และมีประสิทธิผล เกิดประโยชน์สูงสุดในการปฏิบัติงาน

วัตถุประสงค์

เพื่อให้การบริการประชาชน มีประสิทธิภาพ เกิดประโยชน์สูงสุดแก่ผู้รับบริการ และผู้ให้บริการ โดยมีความพึงพอใจ และส่งผลดีต่อการพัฒนาองค์กร สู่การพัฒนาประเทศชาติ ต่อไป ดังนั้น ระบบเทคโนโลยีจึงจำเป็นอย่างยิ่งที่จะต้องมีความรู้ข่าวสารที่ครบถ้วน เป็นจริง และสามารถตรวจสอบได้ตามแนวทางของหลักการบริหารกิจการบ้านเมืองที่ดี และไม่ละเมิดสิทธิส่วนบุคคล หรือ ก่อให้เกิดความเสียหายแก่บุคคลอื่น หน่วยงานอื่น

เป้าหมาย

๑. ระบบเทคโนโลยีสารสนเทศ มีความพร้อมแก่การให้ปฏิบัติงาน และการให้บริการ
ประชาชน

๒. มีอุปกรณ์ในการปฏิบัติงานอย่างเพียงพอต่อความต้องการ

๓. มีระบบรักษาความปลอดภัยของข้อมูลส่วนบุคคล

แผนงานกิจกรรม

๑. มีจุดบริการ WIFI ฟรีสำหรับประชาชนหรือผู้มาติดต่อราชการ

๒. พัฒนาระบบเว็บไซต์ของหน่วยงานเพื่อการให้บริการประชาชน

๓. รวบรวมข้อมูลข่าวสารและการบริการของท้องถิ่น เพื่อให้บริการประชาชนสามารถเข้าถึง

ข้อมูลและการบริการได้อย่างสะดวก รวดเร็ว

ยุทธศาสตร์ที่ ๓ พัฒนาบุคลากรให้มีความรู้ด้านเทคโนโลยีสารสนเทศ

วัตถุประสงค์

เพื่อพัฒนาผู้ใช้ระบบ ICT ให้มีความรู้และความสามารถใช้งานระบบเทคโนโลยีสารสนเทศ
อย่างดีเยี่ยมอยู่เสมอ รวมทั้งจัดหาบุคลากรที่มีความรู้ด้าน ICT มาประจำงานด้านระบบเทคโนโลยีสารสนเทศ

เป้าหมาย

๑. บุคลากรมีความรู้ด้านการใช้งานระบบเทคโนโลยีสารสนเทศเป็นอย่างดี

๒. มีบุคลากรด้าน ICT โดยตรงในการรับผิดชอบศูนย์ข้อมูลข่าวสาร

๓. สามารถให้ความรู้แก่ผู้มาใช้บริการได้เป็นอย่างดี

๔. รู้ระเบียบ กฎหมาย และข้อบังคับ ของ พ.ร.บ.ที่เกี่ยวข้อง

แผนงานและกิจกรรม

๑. จัดให้มีผู้รับผิดชอบด้านข้อมูลสารสนเทศ และการให้บริการข้อมูลข่าวสาร

๒. สร้างไลน์กลุ่มขึ้น เพื่อตอบแบบประเมินความพึงพอใจของบุคลากรต่อองค์กร

๓. จัดทำแบบประเมินความพึงพอใจด้วย Google Form เพื่อลดการใช้กระดาษ

๔. ส่งเสริมให้บุคลากรเข้ารับการฝึกอบรม เพิ่มความรู้ ทักษะ และประสบการณ์ด้านระบบ ICT

บทที่ ๕

การบริหารจัดการและการติดตามประเมินผล

การบริหารจัดการเทคโนโลยีสารสนเทศและการสื่อสารนั้น เป็นการดำเนินการเพื่อให้การนำเทคโนโลยีและการสื่อสารเกิดความคุ้มค่าและได้นำประโยชน์สูงสุด ส่วนการประเมินผลที่ได้รับจากการนำเทคโนโลยีและการสื่อสารมาใช้เป็นส่วนช่วยในการวางแผนปรับปรุงเพื่อให้การใช้เทคโนโลยีและการสื่อสารมีความเหมาะสมยิ่งขึ้น

องค์กรต่างๆ จึงได้มีการกำหนดรูปแบบการบริหารจัดการที่เหมาะสมกับองค์กรของตนเอง การจัดตั้งคณะทำงานที่เกี่ยวกับการบริหารจัดการระบบเทคโนโลยีสารสนเทศและการสื่อสารก็เป็นวิธีปฏิบัติที่องค์กรจำนวนมากนำมาใช้และได้ผลเป็นอย่างดีเพราะบุคลากรในส่วนงานต่างๆ ได้มีส่วนเกี่ยวข้องและรับผิดชอบร่วมกัน

ดังนั้น การบริหารจัดการเทคโนโลยีสารสนเทศและการสื่อสารขององค์การบริหารส่วนตำบลชลคราม ที่ต้องการให้กาดำเนินการต่างๆ มีประสิทธิภาพสูงขึ้น จึงได้มีการกำหนดโครงการต่างๆ ที่เกี่ยวข้องกับการบริหารจัดการอย่างเป็นรูปธรรม

๕.๑ การบริหารจัดการ

ในการบริหารจัดการและการวัดประเมินผลแผนแม่บทสารสนเทศขององค์การบริหารส่วนตำบลชลคราม จะประสบผลสำเร็จตามเป้าหมายที่ตั้งไว้หรือไม่นั้น ได้กำหนดให้มีคณะกรรมการเทคโนโลยีสารสนเทศขององค์การบริหารส่วนตำบลชลคราม รับผิดชอบในการบริหารแผนในภาพรวม โดยให้ผู้บริหารหัวหน้าส่วนราชการของแต่ละสำนัก/กอง ทำหน้าที่กำกับดูแลงานด้าน ICT ของแต่ละสำนักงาน โดยมีส่วนงานที่รับผิดชอบได้แก่ สำนักงานปลัด อบต. กองคลัง กองช่าง มีหน้าที่รับนโยบาย และดำเนินโครงการให้ประสบความสำเร็จตามเป้าประสงค์และตัวชี้วัดโครงการคณะทำงานแผนแม่บทสารสนเทศขององค์การบริหารส่วนตำบลชลคราม ประกอบด้วย ปลัดองค์การบริหารส่วนตำบล หัวหน้าส่วนราชการของแต่ละสำนัก/กอง ในหน่วยงานองค์การบริหารส่วนตำบลชลคราม รับผิดชอบด้าน ICT และการนำแผนแม่บทเทคโนโลยีสารสนเทศและการสื่อสารขององค์การบริหารส่วนตำบลชลครามไปสู่การปฏิบัติ ประสานงานความร่วมมือดำเนินการ ตลอดจนร่วมมือด้านการวางแผนและติดตามผลการดำเนินงานด้าน ICT ขององค์การบริหารส่วนตำบลชลคราม

๕.๒ การติดตามประเมินผล

การติดตามผลในการดำเนินการตามยุทธศาสตร์ ICT ขององค์การบริหารส่วนตำบลชลคราม สามารถประเมินและติดตามจากการรวบรวมข้อมูล และผลลัพธ์จากส่วนย่อยคือการติดตามและประเมินผลจากตัวชี้วัดที่ชี้วัดผลสำเร็จของแผนแม่บท ICT ขององค์การบริหารส่วนตำบลชลคราม

บทที่ ๖
สรุปตัวชี้วัด

ตัวชี้วัดที่ใช้วัดผลสำเร็จของแผนแม่บท ICT ขององค์การบริหารส่วนตำบลชลครามในภาพรวม หรือ วัดผลกระทบสุดท้ายของการพัฒนา กำหนดได้ดังนี้

ยุทธศาสตร์แผนแม่บทเทคโนโลยีสารสนเทศ องค์การบริหารส่วนตำบลชลคราม	ตัวชี้วัด
ยุทธศาสตร์ที่ ๑ พัฒนาระบบเทคโนโลยีสารสนเทศให้เป็นระบบ	<ul style="list-style-type: none"> - ระบบบุคลากรท้องถิ่นเป็นปัจจุบัน - ระบบทะเบียนประวัติบุคลากรทางคอมพิวเตอร์เป็นปัจจุบัน - มีเครื่องอ่านบัตรประชาชน Smart Card รองรับการเข้ารระบบแบบใหม่ - ดำเนินการจัดซื้อจัดจ้างด้วย ระบบ e-GP - มีฐานข้อมูลเบี้ยยังชีพของ อปท. - มีฐานข้อมูลในระบบ e-laas ที่เป็นปัจจุบัน - มีฐานข้อมูลในระบบ Info ที่เป็นปัจจุบัน - มีฐานข้อมูลในระบบ e-Plan ที่เป็นปัจจุบัน - มีฐานข้อมูลในระบบ Ciss ที่เป็นปัจจุบัน - มีฐานข้อมูลในระบบ Cis ที่เป็นปัจจุบัน
ยุทธศาสตร์ที่ ๒ พัฒนาระบบเทคโนโลยีสารสนเทศการบริหาร เพื่อการบริการอย่างมีประสิทธิภาพ และมีประสิทธิผล เกิดประโยชน์สูงสุดในการปฏิบัติงาน	<ul style="list-style-type: none"> - มีจุดบริการ WIFI - มีเจ้าหน้าที่เพื่อประสานงานการพัฒนาระบบเว็บไซต์ของหน่วยงาน - มีเจ้าหน้าที่ให้คำแนะนำและให้บริการข้อมูลข่าวสาร เพื่อให้บริการประชาชนสามารถเข้าถึงข้อมูลได้อย่างสะดวก รวดเร็ว
ยุทธศาสตร์ที่ ๓ พัฒนาบุคลากรให้มีความรู้ด้านเทคโนโลยีสารสนเทศ	<ul style="list-style-type: none"> - มีผู้รับผิดชอบด้านข้อมูลสารสนเทศ - บุคลากรขององค์การบริหารส่วนตำบลชลครามทุกคน - ลดปริมาณการใช้กระดาษทำแบบสอบถาม - จำนวนบุคลากรที่เข้ารับการฝึกอบรม

ภาคผนวก



คำสั่งองค์การบริหารส่วนตำบลชลคราม

ที่ ๑๒๘ / ๒๕๖๕

เรื่อง แต่งตั้งคณะกรรมการจัดทำแผนแม่บทเทคโนโลยีสารสนเทศ (Information Technology Master Plan)

ประจำปี พ.ศ. ๒๕๖๕ - ๒๕๖๙

.....

ด้วยองค์การบริหารส่วนตำบลชลคราม ได้จัดทำแผนแม่บทเทคโนโลยีสารสนเทศ (Information Technology Master Plan) ประจำปี พ.ศ. ๒๕๖๕ - ๒๕๖๙ เพื่อใช้เป็นแนวทางในการพัฒนาเทคโนโลยีสารสนเทศขององค์การบริหารส่วนตำบลชลคราม

ในการนี้ เพื่อให้การจัดทำแผนแม่บทเทคโนโลยีสารสนเทศ (Information Technology Master Plan) เป็นไปด้วยความเรียบร้อย องค์การบริหารส่วนตำบลชลคราม จึงขอแต่งตั้งคณะกรรมการฯ ดังนี้

- | | |
|---------------------------------|---------------------|
| ๑. นายกองค้การบริหารส่วนตำบล | ประธานกรรมการ |
| ๒. ปลัดองค์การบริหารส่วนตำบล | กรรมการ |
| ๓. รองปลัดองค์การบริหารส่วนตำบล | กรรมการ |
| ๔. ผู้อำนวยการกองคลัง | กรรมการ |
| ๕. หัวหน้าสำนักปลัด | กรรมการ |
| ๖. ผู้อำนวยการกองช่าง | กรรมการ |
| ๗. นักวิเคราะห์นโยบายและแผน | กรรมการ |
| ๘. นักทรัพยากรบุคคล | กรรมการ |
| ๙. เจ้าพนักงานธุรการ | กรรมการและเลขานุการ |

ให้คณะกรรมการฯ มีหน้าที่

๑) กำหนดนโยบายกรอบแนวทางและทิศทางการจัดทำแผนแม่บทเทคโนโลยีสารสนเทศบริหารงานเทคโนโลยีสารสนเทศขององค์การบริหารส่วนตำบลชลคราม การจัดทำแผนแม่บทให้สอดคล้องกับแผนแม่บทของกระทรวง ปรับปรุงแผนแม่บทให้สอดคล้องกับแผนแม่บทเทคโนโลยีสารสนเทศระดับชาติ

๒) เสนอแนะโครงการด้านเทคโนโลยีสารสนเทศใหม่ๆ เพื่อเพิ่มประสิทธิภาพในการบริหารงานและบริการของส่วนราชการ

๓) กำกับดูแล ติดตามการพัฒนาเทคโนโลยีสารสนเทศให้เป็นไปตามมาตรฐานที่กำหนดและพัฒนาระบบให้มีประสิทธิภาพเกิดประโยชน์สูงสุดและคุ้มค่า

ทั้งนี้ ตั้งแต่บัดนี้เป็นต้นไป

สั่ง ณ วันที่ ๑๐ เมษายน พ.ศ. ๒๕๖๕

(นายพิศาล พร้อมสุวรรณ)

นายกองค์การบริหารส่วนตำบลชลคราม



ประกาศองค์การบริหารส่วนตำบลชลคราม
เรื่อง แผนแม่บทเทคโนโลยีสารสนเทศ (Information Technology Master Plan)
ประจำปี พ.ศ. ๒๕๖๕ - ๒๕๖๙

.....

ตามที่ องค์การบริหารส่วนตำบลชลคราม อำเภอดอนสัก จังหวัดสุราษฎร์ธานี ได้ดำเนินการจัดทำแผนแม่บทเทคโนโลยีสารสนเทศ ประจำปี พ.ศ. ๒๕๖๕ - ๒๕๖๙ ตามประกาศคณะกรรมการพนักงานส่วนตำบลจังหวัดสุราษฎร์ธานี เรื่อง กำหนดหลักเกณฑ์ เงื่อนไข และวิธีการกำหนดเงินประโยชน์ตอบแทนอื่นเป็นกรณีพิเศษอันมีลักษณะเป็นเงินรางวัลประจำปี สำหรับพนักงานส่วนตำบล ลูกจ้าง และพนักงานจ้างขององค์การบริหารส่วนตำบล พ.ศ. ๒๕๕๘ ลงวันที่ ๓ เมษายน ๒๕๕๘ ตามตัวชี้วัดมิติที่ ๔ ข้อ ๒.๒ กำหนดให้องค์กรปกครองส่วนท้องถิ่นมีการจัดทำแผนแม่บทสารสนเทศ (IT Master Plan) ไปแล้วนั้น

องค์การบริหารส่วนตำบลชลคราม จึงประกาศใช้แผนแม่บทเทคโนโลยีสารสนเทศขององค์การบริหารส่วนตำบลชลคราม ประจำปี พ.ศ. ๒๕๖๕ - ๒๕๖๙ ตั้งแต่บัดนี้เป็นต้นไป

จึงประกาศให้ทราบโดยทั่วกัน

ประกาศ ณ วันที่ ๒๘ เมษายน พ.ศ. ๒๕๖๕

(นายพิศาล พร้อมสุวรรณ)

นายกองค์การบริหารส่วนตำบลชลคราม